	KCP	SYSTEM	SUB SYSTEM	버 전	페이지	1 / 44
		PG	AX_HUB	V 2.0.3	최종작성일	2012-09-12

KCP AX HUB Manual

(주) 한국사이버결제

개발환경 확인사항

- 개발 연동절차
- 환경 확인사항

결제연동 절차

테스트 샘플 소스 매뉴얼 신청
(테스트 상점코드 제공)

1. 계약이 완료되면 admin.kcp.co.kr(KCP 관리자페이지)로 접속
2. 고객지원>기술지원자료실에서 모듈 다운로드
3. 해당 샘플소스의 테스트 사이트코드와 사이트키 확인

가맹점 측 결제연동 개발

1. 주문요청(order) 페이지 작성
2. 통합결제창 호출 주소 설정
3. 결과처리(pp_ax_hub) 페이지 작성
4. 가맹점 자체 DB처리 구현

결제연동 테스트

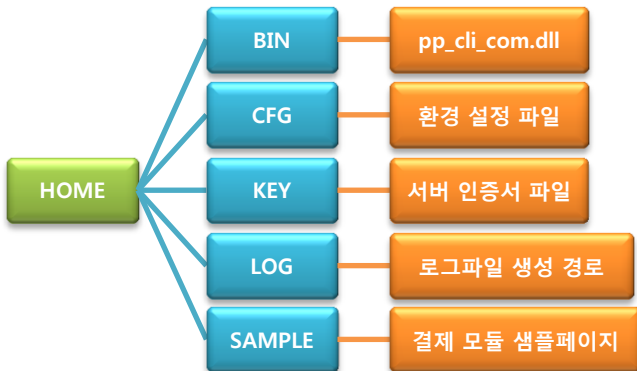
1. 설정된 사이트코드 (T0000) 로 테스트 결제 진행
2. 결제 결과 확인
3. 가맹점 자체 DB처리 부분 확인
- 테스트 결제는 실 결제가 되지 않음 (휴대폰 결제 제외)

실제 서비스 적용

계약 시 부여받은 사이트코드로 실제 결제 진행
테스트 환경 → 리얼 환경으로 전환

사이트코드 : T0000 → 실제 부여받은 사이트코드
https://pay.kcp.co.kr/plugin/payplus_test.js (테스트)
[testpaygw.kcp.co.kr](https://pay.kcp.co.kr/plugin/payplus.js) (테스트)
<https://pay.kcp.co.kr/plugin/payplus.js> (실결제)
paygw.kcp.co.kr (실결제)

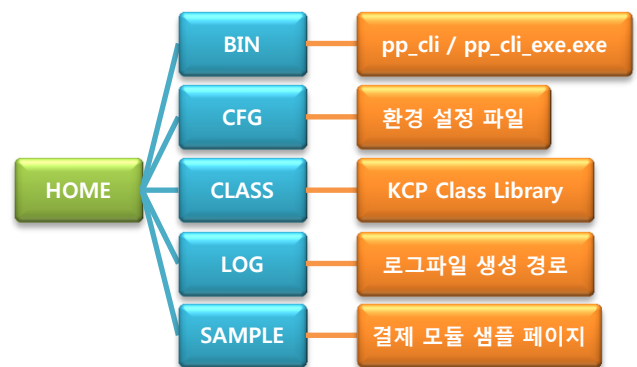
ASP 확인사항



DLL 등록하기

- KCP가 제공하는 통신용 모듈을 서버 레지스트리에 등록해야 하며 등록이 되지 않으면 통신 자체가 안됩니다.
- 64비트용 DLL은 따로 기술지원팀(1544-8661)을 통해 받으셔야 합니다.
- IUSR(인터넷게스트) 계정이 log 폴더의 접근/읽기/쓰기 권한을 가지도록 설정합니다.
- log 폴더는 가맹점에서 원활한 결제처리를 위해 반드시 관리해 주시기 바랍니다.

JSP 확인사항



JDK 1.4.2 이상에서 구동 가능

- 결제 통신용 실행 파일(pp_cli)이 실행가능하도록 해주시기 바랍니다.
- 윈도우 / 유닉스 환경에서 사용가능
- 윈도우버전과 유닉스 버전은 샘플이 다르기 때문에 반드시 OS별 샘플을 구분하여 다운로드하시기 바랍니다.
- log 폴더는 가맹점에서 원활한 결제처리를 위해 반드시 관리해 주시기 바랍니다.

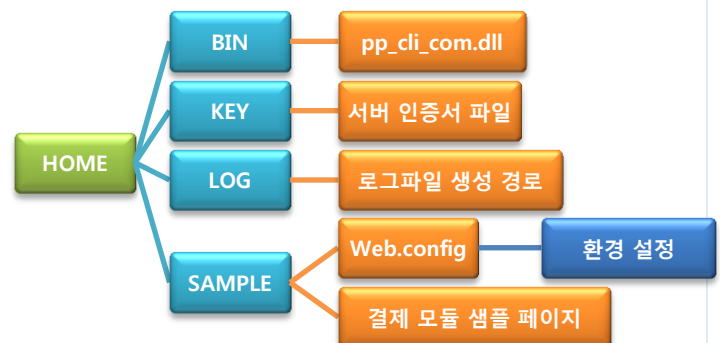
PHP 확인사항



PHP 4 이상


- 결제 통신용 실행 파일(pp_cli)이 실행가능하도록 해주시기 바랍니다.
- 호스팅을 이용하시는 경우 호스팅사에 exec 함수 실행이 가능하도록 요청하셔야 합니다.
- log 폴더는 가맹점에서 원활한 결제처리를 위해 반드시 관리해 주시기 바랍니다.

ASP.NET 확인사항



.NET Framework 2.0 이상

- DLL 등록은 ASP 방식과 동일함
- 닷넷환경은 제어판 - 관리도구 - 인터넷 정보 서비스에 차례로 들어가서 해당 샘플 소스 중 HOME 경로를 [속성] - [디렉터리] 에서 응용프로그램 설정을 해 주시기 바랍니다.
- log 폴더는 가맹점에서 원활한 결제처리를 위해 반드시 관리해 주시기 바랍니다.

	KCP	SYSTEM	SUB SYSTEM	버 전	페이지	4 / 44
		PG	AX_HUB	V 2.0.3	최종작성일	2012-09-12

공통사항

- 인코딩 방식은 EUC-KR 형식을 기본으로 합니다.
- 결제로그는 기본적으로 관리하셔야 합니다.
(거래건에 대해 추적이 필요할 수 있음)
- 방화벽 부분은 KCP와 결제통신을 위해 TCP Socket을 사용합니다.
아래 아이피와 도메인, 포트에 대해 방화벽에서 허가를 해주셔야 합니다.
연결대상 IP : **203.238.36.136 / 203.238.36.58 / 203.238.36.173 / 203.238.36.178**
연결대상 도메인 : **paygw.kcp.co.kr / testpaygw.kcp.co.kr**
연결대상 포트 : **8090, 8080 포트**
- KCP 결제 모듈에는 데이터베이스 연동 작업을 위한 기능이 포함되어 있지 않습니다.
(데이터베이스 연동을 위한 지불 결과 데이터만 제공 -
데이터베이스 처리에 관한 부분은 일체 가맹점에서 관리하셔야 합니다.)
- 결과 요청 및 처리에 관한 변수처리는 기관의 정책이나 신규 서비스 출시등에 따라 변경이 될 수 있으니
연동매뉴얼을 업데이트하시어 관리하시기 바랍니다.
- 설치 Directory 는 **절대 Web 으로 접근할 수있는 경로에 설치하지 마십시오.**
sample 폴더가 web 접근폴더에 위치하는것은 관계없으나, 그 외 폴더 (bin, key, log)는
보안상 절대 web 을 통해서 접근하지 않도록 관리해주시기 바랍니다.

결제금액 위변조 방지 기능 추가

- 결제금액이 위 변조 될 수 있는 부분에 대해 가맹점의 주문금액과 KCP 결제 승인금액이 다를 경우 반드시 자동취소 기능을 구현해 주시기 바랍니다.
pp_ax_hub 페이지의 [08. 승인 결과 DB 처리 실패시 : 자동취소]
- 가맹점 결제요청시 결제 금액 추가 처리 요청 : 통합 결제창에서 전달받은 금액과
실제 가맹점DB에서 전달하는 금액을 비교하기 위해 ord_rmony 값을 추가 적용
샘플 소스의 pp_ax_hub 페이지의 4-1 가맹점 원 금액 요청 처리 영역 참고

❖ 위 사항을 지키지 않아 발생하는 문제에 대하여 KCP는 책임지지 않습니다.

변수 정의 가이드

환경 설정 페이지

- g_conf_home_dir • KCP 결제 모듈 절대 경로
- g_conf_key_dir • KCP 결제 모듈 key 파일 절대 경로
- g_conf_log_dir • KCP 결제 모듈 log 폴더 절대 경로
- g_conf_gw_url • KCP 결제 서버 주소
- g_conf_site_cd • 가맹점에 부여 된 사이트 코드
- g_conf_site_key • 가맹점에 부여 된 사이트 키

TIP!

• 이 페이지에서 가장 유의하셔야 할 점은 **REAL**정보와 **TEST**정보를 구분하여야 한다는 것입니다

주문 요청 페이지

- ordr_idxx • 가맹점에서 자체 생성한 주문번호
- pay_method • 가맹점이 이용하는 결제수단 설정 변수
- good_name • 상품명 (30byte 이내) 입력
- good_mny • 결제 금액을 설정하는 변수
- bury_name • 주문자명을 정확히 입력
- site_logo • 결제창 좌상단의 가맹점 사이트 로고

TIP!

• 실제 페이지 작성시에는 샘플소스와 매뉴얼을 참고하시어 맞게 수정, 적용 하시기 바랍니다.

변경 요청 페이지

- req_tx • 프로세스 요청의 종류를 구분하는 변수
- mod_type • 프로세스 요청의 구분 변수
- tno • 결제 완료 후 결제 건에 대한 고유한 값

취소 요청 페이지

- req_tx • 결제 건 취소 요청 경우에 반드시 'mod'로 설정해야 합니다.
- mod_type • 프로세스 요청의 구분 변수
- tno • 결제 완료 후 결제 건에 대한 고유한 값
- mod_type • 프로세스 취소 사유에 대한 변수 값

F A Q 자주 묻는 질문

Q

응답코드(res_cd): 9502 또는 S102, 응답메시지(res_msg) : "연동모듈 호출 오류"가 나옵니다.

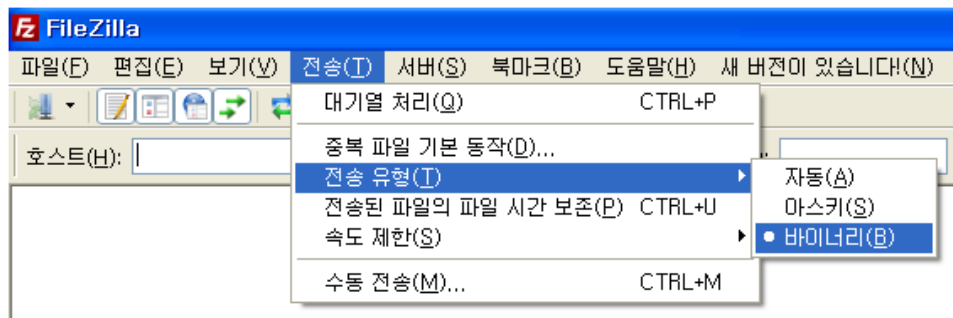
A

KCP 결제모듈은 **가맹점 서버와 KCP 결제서버간의 전문통신**으로 결제가 이루어집니다.

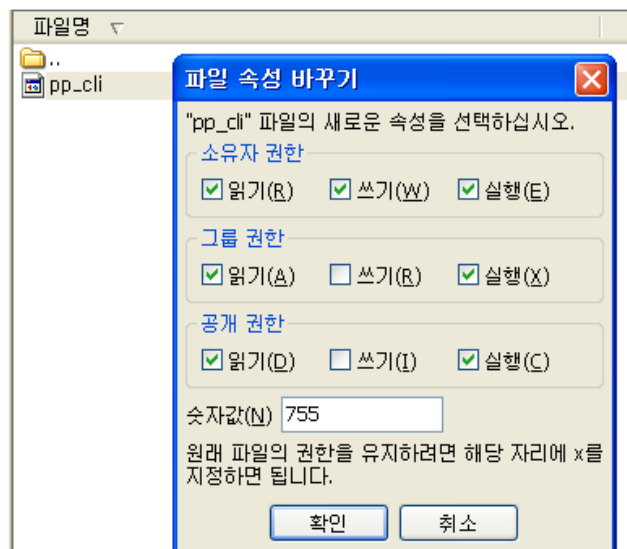
통신모듈이 실행 되도록 구현하여야 결제가 이뤄지며 해당 통신모듈이 실행될 수 없는 상태에서는 연동모듈 호출 오류가 발생하게 됩니다.


KCP가 제공하는 결제모듈 샘플소스의 **pp_cli** 파일의 **절대 경로 부분과 실행권한을 확인**하시기 바랍니다.

1. pp_cli 파일을 서버에 바이너리 타입으로 업로드 해 주시기 바랍니다.



2. pp_cli 파일의 실행권한을 755 이상으로 설정해 주시기 바랍니다.



	KCP	SYSTEM	SUB SYSTEM	버 전	페이지	7 / 44
		PG	AX_HUB	V 2.0.3	최종작성일	2012-09-12

예)[guest@testkcp:/home/ax_hub_linux_php/bin]chmod 777 pp_cli

위와 같이 설정한 상태에서 텔넷 등의 수단으로 접속하여 쉘 환경에서 ./pp_cli -h 로 실행하였을 때 다음과 같이 나와야 정상입니다.

```
./pp_cli: option requires an argument -- h
```

```
=====
pp_cli - PayPLUS CLIENT 모듈 ver 2.00
-----
Copyright (c) 2000 - 2006 KCP Inc. All Rights Reserved.
=====
```

```
res_cd=S102res_msg=연동 모듈 호출 오류
```

위와 같이 나온다면 **pp_cli**는 **정상**으로 실행이 되는 것입니다.

그러나 결제 진행 시 동일하게 오류가 발생한다면, pp_cli가 위치한 경로를 찾지 못해 pp_cli 를 실행시키지 못하는 것으로 site_conf_inc.php파일에서 \$g_conf_home_dir 변수를 pp_cli파일이 있는 bin 디렉토리까지의 절대경로가 맞게 셋팅 되어 있는지 확인하여 주시기 바랍니다.

```
[guest@testpay.kcp.co.kr:/home/pay/ax_hub_linux_php/bin]pwd
/home/pay/ax_hub_linux_php/bin
```

예) \$g_conf_home_dir = "/home/pay/ax_hub_linux_php/ "; (bin 디렉토리 전까지 입력합니다.)

* php.ini 파일의 내용 중 **safe_mod** 값이 **On**으로 되어 있다면 **off**로 셋팅하여 주시기 바랍니다.

만일, 호스팅사의 정책으로 인하여 On값으로 되어 있다면 호스팅사의 협의를 통하여 조정하시기 바랍니다.

위 방법으로도 해당 오류를 해결할 수 없다면 기술지원팀(1544-8661)으로 문의주시면 원격으로 해결해드리도록 하겠습니다.

Q

응답코드(res_cd): 3014, 응답메시지(res_msg) : "미등록 가맹점"가 나옵니다.

A

KCP결제모듈을 호출할 때 **site_cd**와 **g_conf_js_url**이 **테스트**와 **리얼**로 구분되어집니다.

site_cd는 리얼 코드로 등록하시고 g_conf_js_url은 테스트로 설정하시거나 site_cd는 테스트 코드로 등록하시고 g_conf_url은 리얼로 설정하셨을 경우 3014오류가 발생하며,

반드시 **site_cd값과 자바스크립트의 호출 서버가 테스트인지 리얼인지 구분**하시어 맞추시기 바랍니다.

site_cd의 영문을 소문자로 등록하실 경우 3014오류가 발생합니다.

site_cd의 영문자는 반드시 대문자로 입력하셔야 합니다.

Q	<p>응답코드(res_cd) : 6003, 응답메시지(res_msg) : "요청 전문 복호화 오류"가 나옵니다.</p>
A	<p>해당 오류의 경우는 KCP에서 보내드리는 site_key 값을 연동 시 잘못 설정 하였을 때 발생할 수 있습니다. 발생 조건은 아래와 같습니다.</p> <p>site_key 값이 정상적으로 들어가지 않은 경우</p> <p>잘못된 예 1) <input b="" name="site_key" type="hidden" value="3grptw1.zW0GSo4PQdaGvsF__>
 위의 경우는 value 값을 닫아주는 " 가="" 빠져="" 있습니다.<=""/></p> <p>잘못된 예 2) <input ><br="" name="site_key" type="hidden" value="3grptw1.zW0GSo4PQdaGvsF"/> 위의 경우는 _(두 개의 언더바) 가 빠져 있습니다.</p> <p>사이트키 값은 암호화 되기 때문에 생성할 때 마다 매번 달라질 수 있습니다. ※ 참고사항 : 사이트키 값은 KCP 연동안내메일에서 확인 가능 합니다.</p>
Q	<p>응답코드(res_cd) : 8001, 응답메시지(res_msg) : "사이트 DB 설정 오류"가 나옵니다.</p>
A	<p>KCP가 제공하는 샘플소스중 order 페이지 (결제버튼이 있는 페이지)에서 아래 두 부분을 확인하시기 바랍니다. 샘플소스에는 테스트로 결제 하실 수 있도록 되어있으므로 실 결제시에는 test를 빼고 적용하셔야 합니다.</p> <p>1) 호출 JS의 확인</p> <p>https://pay.kcp.co.kr/plugin/payplus_test.js (테스트) https://pay.kcp.co.kr/plugin/payplus.js (실결제)</p> <p>2) KCP 게이트웨이 서버 호스트명 확인 (pp_ax_hub)</p> <p>testpaygw.kcp.co.kr (테스트) paygw.kcp.co.kr (실결제)</p> <p>위 2항목의 동기화는 항상 이루어져야 합니다. 위의 2가지 항목 중 한 부분이라도 동기화가 이루어져있지 않을 경우 8001에러를 받으실 수 있사오니, 실결제 모드로 전환시 반드시 확인하여 주시길 바랍니다.</p> <p>기본적으로 실결제 사이트코드에 호출 js가 테스트이면 3014오류가 나지만 실결제 사이트코드에 호출 js도 실결제인데 KCP 게이트웨이 부분이 testpaygw.kcp.co.kr이면 8001오류가 납니다.</p>

Q	할부개월이 일시불 밖에 선택이 되지 않습니다.
A	<p>할부개월이 일시불 밖에 선택되지 않는다면 우선 아래의 부분을 확인 하시길 바랍니다.</p> <p>1) 결제 금액이 5만원 이상 건인지 확인합니다. 5만원 이상부터 할부개월 선택이 가능합니다.</p> <p>2) 샘플소스 기준으로 order.html(결제요청페이지)의 quotaopt 변수의 값이 "00"으로 되어 있지 않은지를 확인합니다. 이 변수에 원하시는 할부개월 값을 설정하셔야 일시불 이 외의 할부개월 선택이 가능합니다.</p> <p>※ 참고사항 : 쇼핑몰 호스팅 또는 솔루션을 이용하시는 경우 관리자모드에서 할부개월 수 설정 부분이 있는지 확인하여 주시기 바랍니다.</p>
Q	응답코드(res_cd): S202, 응답메시지(res_msg) : " PG서버 접속 오류"가 나옵니다.
A	<p>서버에 방화벽이 설치되어 있어서 KCP PG Gateway서버와 연결이 되지 않는 경우 발생할 수 있는 오류입니다.</p> <p>다음과 같이 테스트를 진행합니다.</p> <p>서버에서 "telnet testpaygw.kcp.co.kr 8090" 이와 같이 실행했을 때 아래와 같이 보이는 경우 정상입니다.</p> <p>res_cd=7504 res_msg=기타 오류</p> <p>위와 같이 7504 응답을 받지 못한 경우 아래의 사항을 확인하여 주십시오.</p> <p>KCP Gateway 서버의 IP는</p> <p>테스트의 경우 203.238.36.58번, 실결제의 경우 203.238.36.136, 139번을 사용합니다.</p> <p>KCP Gateway 서버의 포트 번호는 8080, 8090 포트를 사용합니다.</p> <p>위의 IP와 포트를 개방하여 주시기 바랍니다.</p> <p>또는 다음의 이유로 발생할 수 있습니다.</p> <p>DNS서버가 정상적으로 응답하지 않는 경우에 발생할 수 있습니다.</p> <p>testpaygw.kcp.co.kr(테스트) 또는 paygw.kcp.co.kr(실결제) 에 접속되지 않는 경우</p> <p>해당 DNS 설정을 확인해 주시기 바랍니다.</p>
Q	응답코드 안내 페이지를 알려주세요.
A	<p>결제 및 연동 시 발생하는 응답코드에 대한 상세 설명 페이지입니다.</p> <p>결과 처리시 확인되는 응답코드를 아래 URL의 검색 창에 입력해주시면</p> <p>해당 응답코드에 대한 설명을 확인하실 수 있습니다.</p> <p>http://www.kcp.co.kr/technique.requestcode.do</p>

모듈 연동 가이드

1

서버와 언어에 맞는 모듈과 매뉴얼 다운

❁ 모듈과 매뉴얼 다운 방법

KCP와 계약 후 받으신 연동메일에서 다운 받으시거나,

KCP 관리자페이지 > 고객센터 > 기술지원 자료실에서 다운 받습니다.

사이트명 : KCPTEST, 사이트코드 : P0010 로그아웃 KCP 홈 1:1문의하기

결제관리 정산관리 부가서비스 상점정보관리 고객센터

정보변경 서비스 변경 및 추가 전자계약 헬프데스크 서비스 매뉴얼 > 기술지원 자료실 인증센터

홈 > 고객센터 > 기술지원자료실 > 연동매뉴얼/샘플소스

연동매뉴얼/샘플소스

상점의 서버에 결제모듈을 설치하기 위한 설치환경별 일반결제, 예스크로, 수동설치 연동 매뉴얼과 샘플소스들을 제공해드립니다.

○ 일반결제 [PAYPLUS AX-HUB V6]

상점 서버에 결제모듈을 설치한 후 해당 모듈을 통해 결제 데이터를 KCP서버와 소켓 통신하는 결제방법 입니다.

설치환경	Window	Unix/Linux	Sun	Free BSD	AIX32	AIX64
연동매뉴얼	ASP매뉴얼	JSP매뉴얼	JSP매뉴얼	JSP매뉴얼	JSP매뉴얼	JSP매뉴얼
	JSP매뉴얼	PHP매뉴얼	PHP매뉴얼	PHP매뉴얼	PHP매뉴얼	PHP매뉴얼
샘플소스	ASP소스	JSP소스	JSP소스	JSP소스	JSP소스	JSP소스
	JSP소스	PHP소스	PHP소스	PHP소스	PHP소스	PHP소스

○ 예스크로결제 [PAYPLUS AX-HUB V6]

상점 서버에 결제모듈을 설치한 후 해당 모듈을 통해 결제 데이터를 KCP서버와 소켓 통신하는 결제방법 입니다.

설치환경	Window		Unix / Linux	
	ASP	JSP	JSP	PHP
연동매뉴얼	ASP매뉴얼	JSP매뉴얼	JSP매뉴얼	PHP매뉴얼
샘플소스	ASP소스	JSP소스	JSP소스	PHP소스

관리자페이지에서 다운을 받을 수 있는 공개용 배포모듈이 아닌 경우 support@kcp.co.kr로 모듈 요청 이메일을 보내시면 해당 모듈을 이메일로 회신해드리겠습니다.

모듈배포 양식

아래의 정보를 확인 하시고 가맹점의 정보를 error@kcp.co.kr로 메일을 보내 주시면 연동 가능한 모듈과 매뉴얼을 보내드리겠습니다.

* 모바일 모듈을 요청하시는 경우 사이트가 웹으로 진행되는지 앱으로 진행되는지 구분하여 적어 주시기 바랍니다.

==== 모듈 제공 시 확인 사항 =====

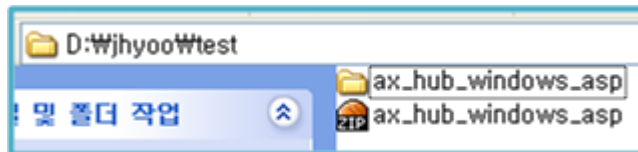
1. OS 환경 : 예) Windows 2008
2. 웹 스크립트 종류 : 예) ASP.NET
3. 빌딩 서버 댓수 : 예) 2대
4. 모듈 개발 담당자 : 예) 이름 : 홍길동 / 연락처 : 070-7595-1280

** 해당 내용을 접수 받는 이유는 배포된 모듈의 업그레이드 및 변경사항이 발생시 안내해 드리기 위함입니다.

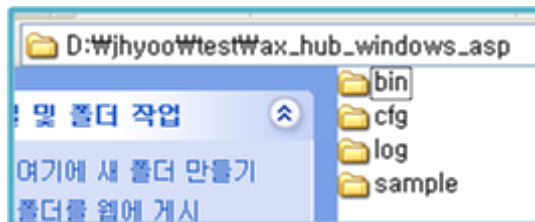
2

모듈 연동

1. 다운 받은 모듈을 서버에 저장한 후 압축을 풉니다.



2. 각 언어별 샘플 폴더에는 다음과 같은 bin, cfg, log, sample 폴더가 위치합니다.



[ASP나 닷넷의 경우]

bin폴더로 들어가 pp_cli_com.dll의 설치파일인 setup_com파일을 더블클릭하여 KCP 결제모듈의 실행파일인 pp_cli_com.dll 파일을 레지스트리에 등록합니다.

[JSP의 경우]

소스 중, /class 디렉터리의 /com/kcp/C_PP_CLI.class 파일을 서버의 classpath 에 복사합니다.

소스 중, /bin 디렉터리의 pp_cli 파일의 사용권한을, 웹서버에 대해 읽기/쓰기/실행 가능으로 설정합니다.

예) [/bin]chmod 755 pp_cli

※ pp_cli 파일을 ftp 로 서버에 업로드 하는 경우, 반드시 전송타입을 ASCII가 아닌 **BINARY**로 해주시기 바랍니다.

ASCII 타입으로 업로드 하는 경우, pp_cli 파일의 크기가 달라질 수 있으므로, 반드시 **BINARY**로 전송하시기 바랍니다

다. (다운 받은 pp_cli 파일의 크기와 업로드 한 pp_cli파일의 크기가 동일해야 합니다.)

※ pp_cli 파일이 정상 여부 확인 방법

pp_cli 파일이 위치한 경로에서 `[/pp_cli -h]` 명령어 실행 시 `[res_cd=S102, res_msg=연동 모듈 호출 오류]`를 출력합니다.

[PHP의 경우]

① KCP 에서 제공하는 소스 파일을 서버 컴퓨터에 복사합니다.

(KCP 에서 제공하는 소스 중, kcp 디렉터리의 하위 디렉터리 명은 임의로 수정하지 마시기 바랍니다.)

② 소스 중, /bin 디렉터리의 pp_cli 파일의 사용권한을, 웹 서버에 대해 **읽기/쓰기/실행** 가능으로 설정합니다.

예) [/bin]chmod 755 pp_cli

※ pp_cli 파일을 ftp 로 서버에 업로드 하는 경우, 반드시 전송타입을 ASCII가 아닌 **BINARY**로 해주시기 바랍니다.

ASCII 타입으로 업로드 하는 경우, pp_cli 파일의 크기가 달라질 수 있으므로, 반드시 **BINARY**로 전송하시기 바랍니다. (다운 받은 pp_cli 파일의 크기와 업로드 한 pp_cli파일의 크기가 동일해야 합니다.)

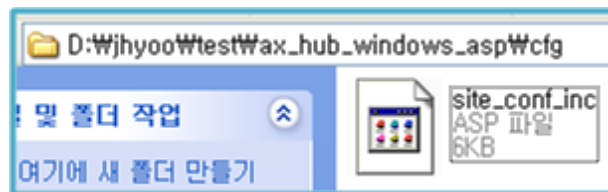
※ pp_cli 파일 정상 여부 확인 방법

pp_cli 파일이 위치한 경로에서 `[/pp_cli -h]` 명령어 실행 시 `[res_cd=S102, res_msg=연동모듈 호출오류]`를 출력하면 정상으로 등록된 것입니다.

※ 윈도우 PHP의 경우 윈도우용 샘플소스는 KCP 기술지원팀(1544-8661)로 문의하여 제공받으실 수 있습니다.

※ 로그를 받으시려면 로그폴더에 쓰기권한을 줘야 합니다.

3. 다음은 환경설정을 할 차례입니다.



4. cfg 폴더의 site_conf.inc 파일을 열어 다음 변수를 설정합니다.


```
g_conf_key_dir      = "D:\jhyoo\ax_hub_windows_asp\bin\pub.key"
g_conf_log_dir      = "D:\jhyoo\ax_hub_windows_asp\log"
```

```
g_conf_gw_url       = "testpaygw.kcp.co.kr"
g_conf_js_url        = "https://pay.kcp.co.kr/plugin/payplus_test.js"

g_conf_site_cd      = "T0000"
g_conf_site_key      = ""
g_conf_site_name     = "KCP TEST SHOP"
```

5. 가맹점 특성에 맞추어 order페이지의 변수를 설정하시면 됩니다.

위의 과정은 연동을 위한 최소한의 과정이며, 이 후에는 가맹점 특성에 맞추어 order 페이지의 변수를 설정 할 수 있습니다.

	KCP	SYSTEM	SUB SYSTEM	버 전	페이지	13 / 44
		PG	AX_HUB	V 2.0.3	최종작성일	2012-09-12

aBout KCP Payment Module

1

제품의 개요

KCP V6 AX HUB는 공개키(1024bit), 대칭키(128bit) 암호화 방식을 지원하여 강력한 데이터 보안과 키보드 해킹방지 프로그램을 통해 안전하고 신뢰성 있는 인터넷 결제를 도와주는 인터넷 지불 솔루션입니다.

(공개키 알고리즘 : RSA 1024bit , 대칭키 알고리즘 : SEED 128bit)

KCP 전자결제 시스템 중 **KCP V6 AX HUB**은 가맹점의 웹 페이지에서 결제자가 결제를 수행할 수 있도록 ActiveX Control 형태로 제작된 KCP Plugin으로 고객이 편리하게 결제를 수행할 수 있는 UI(User Interface)를 제공합니다. 이 KCP Plugin은 결제 시 결제자의 PC에 설치되고 자동으로 업데이트 되므로 가맹점에서 별도로 관리할 필요가 없습니다.

KCP V6 AX HUB은 가맹점에서 각 결제수단별 연동을 따로 할 필요 없이, 가맹점의 페이지에서 KCP Plugin을 호출하여 결제에 필요한 정보 입력 및 인증 과정이 KCP Plugin을 통해서 이루어지는 방식입니다.

2

제품의 특징

안전성

- 현재 금융권에서 사용하고 있는 암호화 방식을 사용하여 안전합니다.
- 키보드 해킹 방지 프로그램을 이용하여 고객의 정보를 원천 보호합니다.

신속성

- 가맹점에 설치된 KCP 통신 모듈과 KCP의 결제 서버가 직접 Socket 통신하여 처리속도가 빠릅니다

정확성

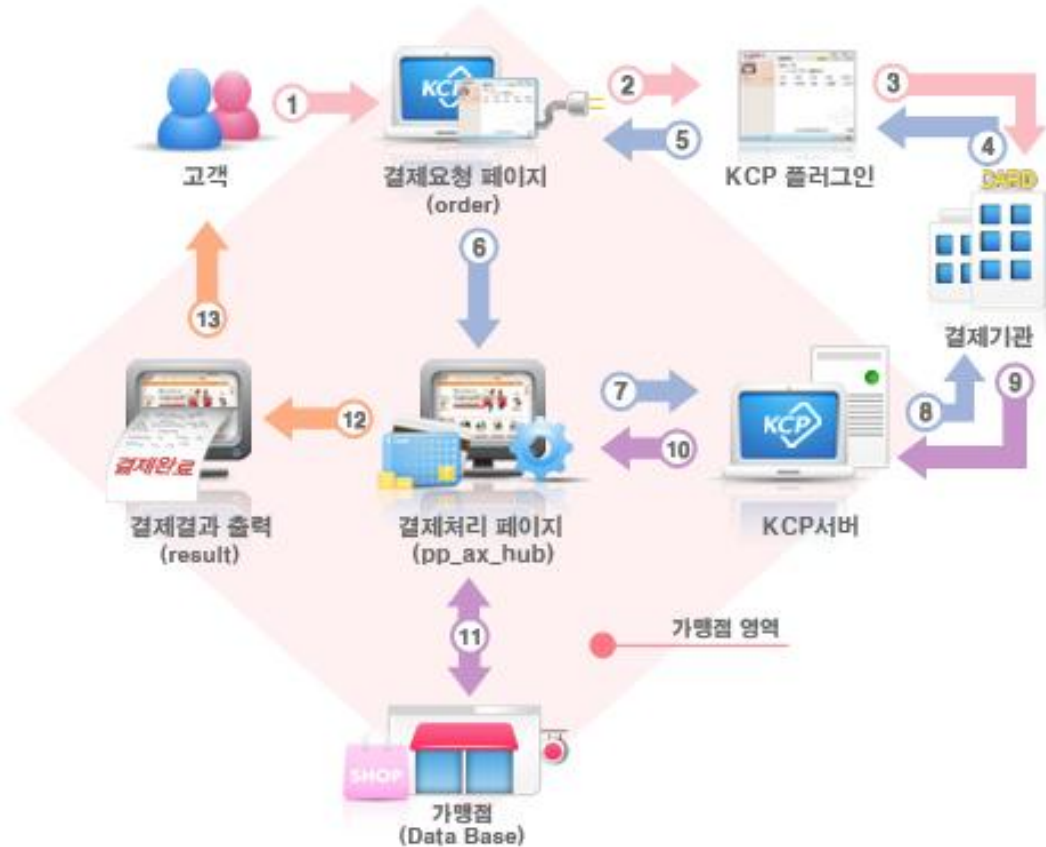
- KCP에서 정상적으로 승인된 결제 승인 건이 가맹점 내에서 정상 주문 처리가 안된 경우,
자동 취소 기능을 통해 가맹점 처리부분의 누락을 방지하여 결제의 안정성, 정확성을 보장합니다.

KCP V6 AX HUB은 다양한 결제 수단을 제공합니다.

- ▶ 신용카드 [KB국민, BC, 삼성, 신한, 현대, 롯데카드 등]
- ▶ 계좌이체 [금융결제원]
- ▶ 가상계좌 [국민, 신한, 외환, 기업, 농협, 우체국 등]
- ▶ 포인트 [OK캐쉬백, 복지포인트]
- ▶ 휴대폰 [SKT, KT, LG U+]
- ▶ 상품권 [도서문화 상품권, 해피머니 상품권, 문화상품권, 게임문화상품권, 틴캐시, 에그머니 상품권, 온캐시]

3

결제처리의 흐름



- 1 고객이 **결제요청 page(order)**에서 결제요청을 클릭합니다.
- 2 고객의 PC 에 **KCP Plugin** 이 실행되며, **KCP plugin** 을 통해 주문 정보를 확인할 수 있습니다.
- 3 고객은 선택한 결제수단에 따라 결제기관에 인증요청(ex) isp 인증, 안심클릭인증, 공인인증 등)을 합니다.
- 4 결제기관은 인증결과를 전송합니다.
- 5 **KCP plugin** 은 **결제요청 page** 에 주문정보와 결제정보를 암호화한 데이터를 전송합니다.
- 6 **결제요청 page** 는 **결제처리 page(pp_ax_hub)**로 결제처리를 요청합니다.
- 7 결제처리를 요청 받은 **결제처리 page** 는 전문생성을 하며, 전문을 암호화하여 **KCP 서버**로 결제요청 합니다.
- 8 결제요청 전문을 받은 **KCP 서버**는 **결제기관**으로 결제요청을 합니다.
- 9 **결제기관**은 결제 결과를 **KCP 서버**로 전송합니다.
- 10 **KCP서버**는 다시 **결제처리 page**로 결제결과를 전송합니다.
- 11 가맹점은 **결제처리 page** 에서 결제결과를 확인하여 **가맹점 DB 처리**를 수행할 수 있습니다.
- 12 **결제처리 page** 는 **결제결과 출력 page(result)**로 결제결과를 전송합니다.
- 13 고객은 **결제결과 출력 page** 에서 전송 받은 결과를 확인할 수 있습니다.

4

결제수단 소개

4-1 신용카드

신용카드로 인터넷 상에서 편리하게 결제를 하는 서비스로, 각 카드의 발급사에 따라 신용카드 인증 방식이 **안전결제(ISP)**, **안심클릭(VISA3D)**로 나누어 집니다.

- 안전결제 (ISP): KB국민, BC, 우리, 저축은행 카드의 전자상거래(인터넷 쇼핑물) 이용 시 회원의 신용카드번호, 비밀번호 등의 카드정보 입력으로 발생될 수 있는 정보 유출의 문제점을 원천적으로 차단 할 수 있는 신용카드 결제 서비스로서, 안전결제 (ISP) 서비스 인증서와 비밀번호만으로 안전하고 편리한 전자상거래(인터넷 쇼핑물)을 이용하실 수 있는 서비스 입니다.
- 안심클릭 (VISA3D): 삼성, 신한(구LG 포함), 현대, 외환, 하나, 한미, 롯데, 전북, 수협, 제주, 시티, 해외 카드를 이용한 온라인 쇼핑 시 신용카드번호, 비밀번호 등 고객님의 주요정보를 입력함으로써 발생할 수 있는 개인정보 유출의 문제점을 차단하고자 만든 전자 상거래용 지불인증 서비스입니다. 즉 고객이 직접 정하신 안심클릭 비밀번호, 또는 공인 인증서를 통해 본인 확인을 함으로써 보다 안전한 인터넷 거래가 될 수 있도록 구성된 전자상거래용 지불인증 서비스입니다.

- ✿ 공인인증서 적용: 모든 카드사에 대해 30만원 이상 결제 건의 경우, 의무적으로 공인인증서 사용
- ✿ 카드사 포인트: BC, KB국민, 신한(구LG 포함), 삼성, 현대, 외환, 롯데, NH채움, 시티 카드사의 포인트로 결제 금액의 일부를 사용할 수 있으며, 결제 이후 해당 카드사 포인트가 소진됩니다.

4-2 계좌이체

인터넷 상에서 상품/서비스 요금을 자신의 거래은행의 계좌에서 실시간 이체하는 서비스로, 사전에 **인터넷 뱅킹을 신청한 경우** 이용할 수 있습니다. (인터넷 뱅킹은 해당 은행에서 신청)

계좌이체 서비스는 고객의 공인인증서 연동이 의무화 되었습니다. 따라서 범용 공인인증서 또는 은행용 공인인증서를 이용하셔야 합니다. KCP의 계좌이체 서비스는 금융결제원 계좌이체 시스템을 통하여 결제가 이루어집니다.

- 금융결제원 계좌이체: 금융결제원의 인프라(전용선방식)를 이용하여 계좌이체 거래가 이루어지며, 고객의 공인인증서를 기반으로 고객이 입력한 은행계좌번호, 통장비밀번호 등의 계좌정보가 암호화 되어 금융결제원을 통해 고객 계좌에서 실시간으로 출금이 이루어집니다.

4-3 가상계좌

사이트에서 유료의 서비스를 제공 받고자 하는 고객이 현금거래를 원할 경우, 해당 거래 건에 대해 주문자에게 고유로 발행되는 계좌 번호입니다. -입금기한 설정 시 입금기한내에 발급된 계좌의 금액을 정확히 입금하여야만 입금처리가 되는 방식- 주문자가 발행 받은 계좌번호로 송금을 할 경우, 해당 결제 건에 대하여 누가, 언제, 얼마를, 어떤 건에 대하여 입금하였는지에 대한 내역을 바로 확인할 수 있습니다. 이를 통해 입금확인 절차가 간편해지고, 해당 사이트로부터 서비스(상품배송, 컨텐츠)를 제공을 받는 데 소요되는 절차가 간소해집니다.

4-4 포인트

인터넷에서 사용 가능한 포인트로 편리하게 결제할 수 있는 서비스로 OK캐쉬백, 베네피아 포인트 결제로 나뉘어 집니다. 또한, 포인트 잔액 부족 시 신용카드와 함께 결제를 할 수 있도록 복합결제를 제공합니다.

- OK캐쉬백 포인트: OK캐쉬백 카드번호와 비밀번호를 통해 OK캐쉬백 포인트로 결제하는 지불 서비스 입니다.
- 복지 포인트: 복지 포인트 아이디와 비밀번호를 통해 포인트로 결제하는 지불 서비스 입니다.

4-5 휴대폰

고객이 인터넷에서 상품 및 서비스 이용 시, 고객이 입력한 주민등록번호와 휴대폰번호를 이용해 통신사와 고객관리 시스템과의 실시간 연동을 통하여 고객 인증절차가 이루어지고, 고객이 자신의 휴대폰으로 발송된 고유의 승인번호를 결제 창에 입력함으로써 결제가 완료되는 결제 시스템입니다.

- 사용 제한 휴대폰: 사업자 휴대폰, 대금 미납 휴대폰, 선불개념 휴대폰

🌸 휴대폰 결제를 KCP 테스트서버로 테스트하실 경우에도 실제 결제가 이뤄지기 때문에 결제 테스트를 하신 후 반드시 취소를 하셔야 청구되지 않습니다.


4-6 상품권

고객이 오프라인에서 구매한 상품권을 이용하여 온라인 결제를 할 수 있는 서비스 입니다. 제공되는 상품권 결제는 도서문화 상품권과 해피머니 상품권, 문화상품권, 게임문화상품권, 틴캐시 상품권, 온캐시 상품권으로 나뉘어 집니다.

- 도서문화 상품권: 고객이 상품권을 도서문화 상품권 홈페이지를 통해 자신의 아이디에 충전 후, 도서문화 상품권 아이디, 패스워드를 결제 창에 입력하거나, 상품권 번호를 입력하여 결제를 할 수 있는 서비스입니다.
- 해피머니 상품권: 고객이 상품권을 해피머니 상품권 홈페이지를 통해 자신의 아이디에 충전 후, 해피머니 상품권 아이디, 패스워드를 결제 창에 입력하여 결제를 할 수 있는 서비스입니다.
- 문화상품권 : 고객이 상품권을 컬처랜드 홈페이지를 통해 발급받은 아이디로 결제를 요청하는 방식이며 컬처캐쉬 금액보다 결제할 금액이 많으면 상품권을 컬처캐쉬에 충전하여 사용하실 수 있습니다.

🌸 문화상품권의 경우 반드시 업체에서 관리하는 tk_shop_id : 가맹점 자체 아이디 를 주문페이지에서 넘겨주셔야 합니다.

- 게임문화상품권 : 고객이 게임문화상품권 번호를 직접 입력하여 결제할 수 서비스입니다.
- 틴캐시 상품권 : 틴캐시란 인터넷 사이트(게임, 커뮤니티, 포탈등)에서 아이템 및 유료 콘텐츠를 구매하실 때 틴캐시 아이디와 패스워드 또는 틴캐시 Pin 번호를 입력하여 간단하고 편리하게 사용하실 수 있는 서비스입니다.
- 에그머니상품권 : 고객이 상품권을 에그머니 상품권 홈페이지를 통해 자신의 아이디에 충전 후, 에그머니 상품권 아이디, 패스워드를 결제 창에 입력하거나, 상품권 번호를 입력하여 결제를 할 수 있는 서비스입니다.
- 온캐시 상품권 : 온캐시란 인터넷 사이트(게임, 커뮤니티, 포탈등)에서 아이템 및 유료 콘텐츠를 구매하실 때 온캐시 아이디와 패스워드 또는 온캐시 Pin 번호를 입력하여 간단하고 편리하게 사용하실 수 있는 서비스입니다.

	KCP	SYSTEM	SUB SYSTEM	버 전	페이지	17 / 44
		PG	AX_HUB	V 2.0.3	최종작성일	2012-09-12

결제 시스템 연동

✿ 요청 페이지에서 데이터를 입력할 때, 아래와 같은 특수 문자를 입력할 경우 오류가 발생할 수 있습니다. 아래의 특수 문자 목록을 반드시 참고하여, 데이터를 입력할 때에 반드시 체크해 주시기 바랍니다.

콤마	앰퍼샌드	세미콜론	뉴 라인	역 슬래쉬	파이프 라인	작은 따옴표	큰 따옴표
,	&	;	\n	\		'	'

[요청/응답] 에서 [응답]으로 설정되어 있는 변수는 결제 완료 시 결과값을 받는 변수로, 요청 페이지 와 결과 페이지에 공통으로 필요한 변수입니다. 주문 페이지에서는 변수값(VALUE) 없이 처리하시기 바랍니다.

(예: <input type='hidden' name='res_cd' value=" ">)

결제 시스템에 필요한 변수 이외의 정보를 가맹점 자체에서 처리하시려면, 주문 페이지에서 INPUT 한 후에, 결과 페이지에서 값을 그대로 받으면 됩니다.

● 구성

변수명	변수의 명칭
항목명	항목의 명칭
종류	변수 자료형 (A [alphabetic] – 문자, N [numeric] – 숫자, S [special] – 특수문자)
길이	변수 값의 길이
전문정보	변수의 요청/응답 정보 구분 (요청 변수구분 – ●[필수입력/변경불가], ○[필수입력/변경가능], ▲ [권장입력/변경가능], 무[옵션입력]) (응답 변수구분 – ●[필수처리], ▲ [권장처리], 무[옵션처리])
예시	변수작성 예시

1

환경 설정 파일 작성

가맹점에서 부여 받은 가맹점 코드(SITE_CD)와 암호화 관련 필드(SITE_KEY), 가맹점 서버 경로 등을 설정하는 페이지입니다. 환경설정 파일 경로는 제공해드리는 샘플 페이지 기준으로 {HOME 디렉터리}\KCP\CFG\site_conf_inc 페이지에 해당하며 가맹점에서 수정하실 경우 REAL정보와 TEST정보를 구분하여 반영해주시기 바랍니다.

변수명	항목명	종류	길이	전문정보		예시
				요청	응답	
g_conf_home_dir	모듈 절대 경로 (리눅스 전용)	ANS	256	○		/home/kcp/ (bin 이전까지)
g_conf_key_dir	Key 경로 URL (윈도우 전용)	ANS	256	○		c:\kcp\key\pub.key
g_conf_log_dir	Log 경로 URL (윈도우 전용)	ANS	256	Δ		c:\kcp\log
g_conf_gw_url	KCP 결제서버 URL	ANS	256	○		testpaygw.kcp.co.kr
g_conf_js_url	AX 호출 URL	ANS	256	○		https://pay.kcp.co.kr/plugin/payplus_test.js
g_conf_site_cd	가맹점 사이트 코드	ANS	5	○		T0000
g_conf_site_key	가맹점 사이트 키	ANS	25	○		3grptw1.zW0GSo4PQdaGvsF__
g_conf_site_name	가맹점 사이트 명 (영문)	ANS	20	Δ		TEST SHOP
g_conf_gw_port	KCP 결제 서버 PORT	N	8	●		8090
g_conf_module_type	모듈타입(변경불가)	N	2	●		01
g_conf_log_level	로그 레벨	AN	2	○		03

변수명	상세설명
g_conf_home_dir	가맹점 서버상에 KCP결제 모듈 절대 경로를 입력해주시기 바랍니다. 가맹점 서버에 KCP 결제 모듈을 업로드 한 위치가 /home/kcp/ 경로라면 ‘/home/kcp/’ 해당 경로를 입력해주시기 바랍니다. (BIN경로 전까지 입력)
g_conf_key_dir	가맹점 서버상에 KCP결제 모듈 key파일이 있는 절대 경로를 입력해주시기 바랍니다. 가맹점 서버에 KCP 결제 모듈을 업로드 한 위치가 c:\kcp 경로라면 ‘c:\kcp\key\pub.key’ 해당 경로를 입력해주시기 바랍니다. (pub.key 파일까지 모두 기재하시기 바랍니다.)
g_conf_log_dir	가맹점 서버상에 KCP결제 모듈 log폴더가 있는 절대 경로를 입력해주시기 바랍니다. 가맹점 서버에 KCP 결제 모듈을 업로드 한 위치가 c:\kcp 경로라면 ‘c:\kcp\log’ 경로를 입력해주시기바랍니다.
g_conf_gw_url	KCP 결제서버의 주소로 테스트의 경우 ‘testpaygw.kcp.co.kr’ , 실 결제의 경우 ‘paygw.kcp.co.kr’ 로 설정해 주시기 바랍니다.

	url : testpaygw.kcp.co.kr / ip : 203.238.36.58 url : paygw.kcp.co.kr / ip : 203.238.36.136 , 203.238.36.139
g_conf_js_url	KCP Plugin 호출용 javascript file URL을 설정합니다. 아래 ● JAVASCRIPT URL에 필요한 JS를 해당 변수에 설정 해 주시기 바랍니다.
g_conf_site_cd	가맹점에 부여 된 사이트 코드를 입력합니다. (테스트 결제 시 T0000으로 설정 해 주시기 바랍니다.) (실 결제 시 반드시 KCP에서 발급한 사이트코드(site_cd)로 설정해 주십시오.) 실 결제 시 적용하실 사이트코드는 연동메일에 기재하여 보내드렸으니 연동메일을 확인하시어 적용하시기 바랍니다.
g_conf_site_key	가맹점에 부여 된 사이트 코드에 발급 된 사이트 키를 입력 해주시기 바랍니다. 사이트 키는 연동 메일에서 확인 하실 수 있습니다. (연동메일이 존재하지 않을 경우 [KCP 기술지원팀]1544-8661으 로 연락 주시기 바랍니다.) 테스트(T0000)용 사이트 키는 [3grptw1.zW0GSo4PQdaGvsF_]입니다. []제외하고 복사하셔서 사용 하시기 바랍니다. (실 결제 시 반드시 KCP에서 발급한 사이트 키(site_key)로 설정해 주십시오.) 실 결제 시 적용하실 사이트 키는 연동메일에 기재하여 보내드렸으니 연동메일을 확인하시어 적용 하시기 바랍니다.
g_conf_site_name	가맹점 쇼핑몰 명을 가급적 영문으로 입력하여 주시기 바랍니다.
g_conf_gw_port	KCP 결제 서버의 포트로 테스트, 실 결제의 경우 동일하게 '8090'으로 설정 해 주시기 바랍니다.
g_conf_module_type	결제 모듈의 타입을 설정하는 변수로 반드시 '01'로 설정해주시기 바랍니다. (설정 변경 시 정상적으로 결제가 이루어지지 않을 수 있습니다. 구현 시 유의하시기 바랍니다)
g_conf_log_level	결제 로그의 레벨을 설정합니다. '0~3' 으로 설정해 주시 바랍니다.

● JAVASCRIPT URL

환경	JS URL
EUC-KR 일반 REAL 결제	http://pay.kcp.co.kr/plugin/payplus.js
EUC-KR 일반 TEST 결제	http://pay.kcp.co.kr/plugin/payplus_test.js
EUC-KR SSL REAL 결제	https://pay.kcp.co.kr/plugin/payplus.js
EUC-KR SSL TEST 결제	https://pay.kcp.co.kr/plugin/payplus_test.js
UTF-8 일반 REAL 결제	http://pay.kcp.co.kr/plugin/payplus_un.js
UTF-8 일반 TEST 결제	http://pay.kcp.co.kr/plugin/payplus_test_un.js
UTF-8 SSL REAL 결제	https://pay.kcp.co.kr/plugin/payplus_un.js
UTF-8 SSL TEST 결제	https://pay.kcp.co.kr/plugin/payplus_test_un.js

2

주문요청 페이지 작성

주문요청 페이지는 주문자로부터 요청 데이터를 입력 받고, 가맹점이 설정한 데이터를 체크 후 결제에 필요한 KCP Plugin을 설치 및 호출, 결제를 요청하는 페이지입니다. KCP가 제공하는 샘플소스 상에서는 [order] 페이지에 해당하며, 실제 페이지 작성 시에는 샘플소스와 매뉴얼을 참고하시어 가맹점에 맞게 수정, 적용하시기 바랍니다.


✿ 주문요청 페이지는 결제에 필요한 기본정보를 입력하고, KCP Plugin을 통해 사용자 인증 후 결제를 요청하는 페이지 입니다. 결제에 필요한 필수 값을 확인하신 후, 종류와 길이, 예시에 맞게 값을 설정해주시기 바랍니다.

변수명	항목명	종류	길이	전문정보		예시
				요청	응답	
[공통 정보 설정]	결제수단에 공통적으로 설정하는 변수입니다.					
req_tx	요청타입	A	3	●		pay
site_name	가맹점명	ANS	20	Δ		TEST SHOP
site_cd	가맹점 코드	AN	5	●		T0000
site_key	가맹점 키	ANS	25	●		3grptw1.zW0GSo4PQdaGvsF_
ordr_idxx	주문번호	AN	40	○		TESTSHOP_20120101_01
pay_method	결제수단	N	12	○		100000000000
good_name	상품명	AN	30	Δ		테스트 상품
good_mny	결제금액	N	12	○		1004
buyr_name	주문자명	AN	30	Δ		홍길동
buyr_tel1	주문자 전화번호	AN	20	Δ		02-2108-1000
buyr_tel2	주문자 휴대폰 번호	AN	20	Δ		010-0000-1111
buyr_mail	주문자 이메일	ANS	50	Δ		test@kcp.co.kr
site_logo	사이트 로고	AN	256			http://www.kcp.co.kr/logo.jpg
currency	화폐단위	A	3	○		WON
module_type	모듈타입	N	2	●		01
eng_flag	한영전환 토글유무	A	1			Y
tax_flag	복합 과세 구분	AN	4			TG03 - 복합 과세 서비스
comm_tax_mny	과세 승인금액 (공급가액)	N	12	●		1800 - 복합과세 사용시 필수
comm_free_mny	비과세 승인금액 (공급가액)	N	12	●		10000 - 복합과세 사용시 필수
comm_vat_mny	부가가치세	N	12	●		1800 - 복합과세 사용시 필수
skin_idx	결제스킨 변경 파라미터	N	1			1
good_cd	상품코드	ANS	20			A상품코드
good_expr	상품 제공기간	ANS	18	○		0
[신용카드 설정]	신용카드 결제에 설정하는 변수입니다.					
kcp_noint	무이자 설정	A	1			

kcp_noint_quota	무이자 옵션	ANS	256			CCBC-02:03:06:09,CCKM-03:06
quotaopt	최대 할부 개월	N	2	○		12
fix_inst	고정 할부 개월	N	2			
not_used_card	사용불가 카드 설정	ANS	256			
used_card_YN	사용가능 카드 설정 여부	A	1			Y
used_card	사용가능 카드 설정	ANS	256			CCBC
save_ocr	신용카드 캐쉬백 적립	A	1			Y
used_card_CCXX	해외카드사별 분리	A	1			Y
[가상계좌 설정]		가상계좌 결제에 설정하는 변수입니다.				
wish_vbnk_list	가상계좌 은행 설정	AN	50			
vcnt_expire_term	입금 마감일자	N	2			5
vcnt_expire_term_time	입금 마감시간	N	6			120000
[휴대폰 설정]		휴대폰 결제에 설정하는 변수입니다.				
hp_apply_yn	통신사 노출여부 사용 확인	A	1			Y
hp_commid	휴대폰 적용 통신사	ANS	20			SKT
[포인트 설정]		포인트 결제에 설정하는 변수입니다.				
complex_pnt_yn	복합결제 유무	A	1			Y
[상품권 설정]		상품권 결제에 설정하는 변수입니다.				
tk_shop_id	가맹점의 로그인정보	ANS	20	○		admin
[현금영수증 정보]		현금영수증 발급 요청 시 설정하는 변수입니다.				
disp_tax_yn	현금영수증 설정 유무	A	1			Y


변수명	상세설명
[공통 정보 설정]	
req_tx (필수/변경불가)	요청의 종류를 구분하는 변수입니다. 결제 요청 페이지의 경우에 반드시 'pay'로 설정해 주시기 바랍니다.
site_name (필수/변경가능)	환경설정 페이지(site_conf_inc)에 설정된 값을 불러옵니다.
site_cd (필수/변경가능)	환경설정 페이지(site_conf_inc)에 설정된 값을 불러옵니다. 사이트 코드는 연동 메일에서 확인 하실 수 있습니다. (연동메일이 존재하지 않을 경우 [KCP 기술지원팀]1544-8661으로 연락 주시기 바랍니다.)
site_key (필수/변경가능)	환경설정 페이지(site_conf_inc)에 설정된 값을 불러옵니다. 사이트 키는 연동 메일에서 확인 하실 수 있습니다. 사이트 키 입력하실 때 오류가 나는 경우는 직접 입력하시는 방법보다 복사해서 입력해주시면 정확히 입력하실 수 있습니다. (연동메일이 존재하지 않을 경우 [KCP 기술지원팀]1544-8661으로 연락 주시기 바랍니다.)
ordr_idxx (필수/변경가능)	가맹점에서 주문정보를 관리하기 위해 자체 생성한 주문번호를 이 변수에 입력해 주시기 바랍니다. (KCP가 제공하는 샘플 소스의 request 파일 내에는 주문 번호를 임의로 생성하는 스크립트 부분이 있습니다. 이 부분은 KCP에서 임의로 작성해 놓은 샘플이며, 가맹점 자체적으로 주문 번호를 생성하

	<p>시는 경우, 샘플로 작성해 놓은 주문 번호 관련 스크립트 부분은 삭제 하시고 가맹점에서 자체적으로 생성하신 주문 번호를 이 변수에 입력해 주시면 됩니다)</p>
pay_method (필수/변경가능)	<p>가맹점이 이용하는 결제수단을 설정하는 변수로, 12자리의 숫자로 이루어져 있으며, 각 자리는 0 또는 1 의 값을 가집니다. (사용: 1, 사용 안 함: 0)</p> <p>각 결제수단에 대한 pay_method 값은 아래와 같이 설정해주시기 바랍니다. 결제수단을 2가지 이상 사용하는 경우 각각의 결제 창에 결제수단을 따로 설정할 수 있고, 결제 창 하나에 2가지 이상의 결제수단을 같이 설정할 수 있습니다.</p> <p>예) 신용카드와 계좌이체, 가상계좌를 하나의 결제 창에 같이 나타나게 하는 경우의 pay_method는 '111000000000'로 설정하시면 됩니다.</p> <p>신용카드 - '100000000000'</p> <p>계좌이체 - '010000000000'</p> <p>가상계좌 - '001000000000'</p> <p>포인트 - '000100000000'</p> <p>휴대폰 - '000010000000'</p> <p>통머니 - '000000100000'</p> <p>상품권 - '000000001000'</p> <p>KT전화결제 - '000000000010'</p>
good_name (권장/변경가능)	<p>상품명을 간략하게(30byte 이내) 입력하여 주시기 바랍니다.</p> <p>* 상품 정보 내용에 특수문자는 허용하지 않습니다</p>
good_mny (필수/변경가능)	<p>결제 금액을 설정하는 변수입니다. 주문자에게 청구되는 금액이므로 정확히 설정하시기 바랍니다.</p> <p>* 결제 금액은 숫자 이외의 문자(콤마 등)는 허용하지 않습니다.</p> <p>화폐단위가 'USD' 일 경우, Cent까지 설정해주시기 바랍니다.</p> <p>예) \$10.55 일 경우 콤마를 뺀 1055, \$100 일 경우 10000로 설정 해 주시기 바랍니다.</p>
buyr_name (권장/변경가능)	<p>주문자명을 정확히 입력해 주시기 바랍니다.</p>
buyr_tel1 (권장/변경가능)	<p>주문자 전화번호를 정확히 입력해 주시기 바랍니다. ('-' 사용 무관)</p>
buyr_tel2 (권장/변경가능)	<p>주문자 휴대폰번호를 정확히 입력해 주시기 바랍니다. ('-' 사용 무관)</p>
buyr_mail (권장/변경가능)	<p>주문자 E-Mail을 정확히 입력해 주시기 바랍니다.</p> <p>입력하신 주문자의 E-Mail주소로 결제결과 메일이 발송되게 됩니다.</p>
site_logo (옵션)	<p>결제 창 좌 상단에 가맹점 사이트의 로고를 띄우는 변수입니다.</p> <p>업체의 로고가 있는 URL을 정확히 입력하셔야 하며,</p> <p>이 변수를 생략 할 시에는 로고가 뜨지 않고 site_name값이 표시됩니다.</p> <p>로고 파일은 GIF / JPG파일 (최대 사이즈: 150 X 50 미만) 만 지원합니다.</p> <p>* 이미지 파일을 150 X 50 이상으로 설정 시 해당 이미지가 표시되지 않고 site_name에 설정한 값이 표시됩니다.</p>
currency (필수/변경가능)	<p>거래 화폐 단위를 설정하는 부분입니다. 아래와 같이 설정하시기 바랍니다.</p> <p>미화(달러)의 경우 KCP에 별도의 신청(국제 세미나, 국제 학술대회 등만 신청 가능)을 하셔야 사용</p>

	KCP	SYSTEM	SUB_SYSTEM	버 전	페이지	23 / 44
		PG	AX_HUB	V 2.0.3	최종작성일	2012-09-12


	가능합니다. 원화 - 'WON' 달러 - 'USD'
module_type (필수/변경불가)	결제 모듈의 타입을 설정하는 부분입니다. Payplus V6 AX HUB를 이용하시는 경우에는 반드시 '01' 로 설정하여 주시기 바랍니다.
eng_flag (옵션)	영한전환 영문창을 기본으로 결제창에 보이게 하시면 해당 변수의 값에 'Y'로 설정하시기 바랍니다. 해당 변수를 'Y'로 세팅하시면 기본으로 영문이 나오며 토글 시 한글로 전환됩니다. 신용카드와 가상계좌에만 적용이 됩니다.
tax_flag (옵션) 복합과세시 필수	복합 과세 구분 과세 종류를 구분하는 변수입니다. 복합과세의 경우에 반드시 해당 값을 'TG03' 로 설정해 주시기 바랍니다. * 복합과세 전용 사이트 코드로 계약하신 가맹점에만 해당이 됩니다. * 상품별이 아니라 금액으로 구분하여 요청하셔야 합니다. * 반드시 KCP 운영팀(1544-8660)으로 복합과세 신청이 된 업체에만 해당이 됩니다. * 복합과세 구분 파라미터를 보내시지 않으면 기본적으로 과세 금액으로 처리가 되오니 반드시 복합과세로 처리를 원하시면 tax_flag, tax_mny, free_mny, vat_mny 값을 전송하시기 바랍니다.
comm_tax_mny (옵션/변경가능)	과세 승인금액 (공급가액) 과세 금액에 해당하는 공급가액을 설정하시기 바랍니다. 과세 구하는 공식은 다음과 같습니다. 과세 금액 = good_mny / 1.1
comm_free_mny (옵션/변경가능)	비과세 승인금액 (공급가액) 비과세 금액에 해당하는 공급가액을 설정하시기 바랍니다. 비과세 구하는 공식은 다음과 같습니다. 비과세 금액 = good_mny - 과세금액 - 부가가치세
comm_vat_mny (옵션/변경가능)	부가가치세 부가가치세는 과세금액 공급가액의 10%입니다. 비과세 구하는 공식은 다음과 같습니다. 부가가치세 = good_mny - 과세금액
skin_indx (옵션/변경가능)	스킨 변경 파라미터 해당 파라미터의 값을 1~7까지 설정하실 수 있으며 각각의 스킨을 확인하시어 원하시는 스킨으로 적용 가능합니다. 0이나 8이상의 값은 현재 구현되지 않은 스킨이므로 1에 해당하는 기본 스킨이 제공됩니다.
good_cd (옵션/변경가능)	상품코드 상품코드는 주문상품명으로 구분이 어려운 경우 상품 군을 따로 구분하여 처리할 수 있는 옵션기능입니다. 예) 상품명이 사과, 배, 오이, 호박 등이 있을 경우 변수 good_cd 를 설정하여 과일과 채소를 구분할 수 있습니다.
good_expr (필수/변경가능)	상품 제공기간 결제창을 호출하는 주문페이지 단에 good_expr 변수를 추가한 후 값을 아래와 같이 입력바랍니다. 일반결제 상품 설정 방법 예) <input type="hidden" name="good_expr" value="0"> 상품을 제공하고 사용기간을 확정할 수 없는 일회성 상품에 대해 제공기간 : [일반결제]로 표시됨.

	<p>제공기간이 있는 상품 설정 방법</p> <p>예) <input type="hidden" name="good_expr" value="1:2012010120120131"></p> <p>상품 제공기간을 2012년 01월 01일부터 01월 31일까지를 정할 경우 제공기간 : [2012.01.01~2012.01.31] 로 표시됨.</p> <p>자동결제 상품 설정 방법</p> <p>예) <input type="hidden" name="good_expr" value="2:1m"></p> <p>상품 제공기간을 월 자동결제 형식으로 제공할 경우 제공기간 : [자동결제]로 표시됨.</p> <p>자동결제 상품의 제공기간이 10일일 경우 변수값에 "2:10d" / 1주일 경우 "2:1w" / 1달일 경우 "2:1m"</p> <p>제공기간 변수 적용을 하지 않는 경우 제공기간 : [... ~ ...] 로 표시됨</p> <p>예) good_expr 변수가 없거나, <input type="hidden" name="good_expr" value=""> 일 경우</p>
[신용카드 설정]	신용카드 결제에 설정하는 변수입니다.
kcp_noint (옵션/변경가능)	<p>가맹점 관리자에서 가맹점 부담 무이자를 설정 하실 수 있습니다. 또한 관리자에서 설정하신 무이자를 선택적으로 결제 창에 설정(아이콘)할 수 있습니다. 아래의 설정할부, 일반할부, 무이자할부의 설명을 자세히 읽으신 후 가맹점에 맞게 설정해주시기 바랍니다.</p> <p>관리자 설정할부 - " (가맹점 관리자 페이지에 설정 된 무이자 정보로 결제를 시작합니다. 가맹점 관리자페이지에 설정 된 카드사의 무이자 정보를 결제 창에 보여줍니다)</p> <p>일반할부 - 'N' (가맹점 관리자 페이지의 무이자설정을 무시하고, 결제요청을 일반할부로 합니다)</p> <p>설정할부 - 'Y' (무이자 설정(kcp_noint_quota)에 설정 된 무이자 옵션을 결제 창에 보여줍니다.)</p>
kcp_noint_quota (옵션/변경가능)	<p>무이자 옵션(kcp_noint)이 'Y'일 경우 무이자 설정 값을 결제 창에 설정(아이콘 표기) 합니다.</p> <p>무이자 설정은 카드사 별로 설정이 가능하며, 설정 방법은 아래 예시를 통해서 확인해주시기 바랍니다.</p> <p>예) BC 2,3,6개월, KB국민 3,6개월, 삼성 6,9개월 무이자 설정 시 - 'CCBC-02:03:06,CCKM-03:06,CCSS-03:06:09'</p> <p>* 해당 변수의 주요 기능은 관리자 페이지에 설정 된 무이자 카드의 할부 중 일부만을 이용 할 경우에만 적용 대상입니다.</p> <p>* 가맹점 관리자 페이지에 설정 된 무이자 카드의 기간 이상을 입력하시게 될 경우 결제가 이루어지지 않습니다.</p> <p>* 무이자 옵션을 설정하더라도 KCP 이벤트 카드에 해당되는 경우 이벤트가 선 적용 되어 가맹점에 무이자 수수료가 부과되지 않습니다.</p> <p>* isp 결제일 경우 무이자 할부 표시는 KCP 결제창이 아닌 isp 결제창에서 할부개월 선택시 보여 집니다.</p> <p>적용 예) 가맹점 관리자에 설정된 카드와 기간이 KB국민카드 2,3,4개월이라면, kcp_noint_quota값은 'CCKM-02:03:04'으로 설정 가능합니다. 만일 'CCKM-02:03'을 설정 할 경우 KB국민카드로 50,000원 이상 결제 시 결제 창에는 2,3개월에 무이자 아이콘이 보여지고, 4개월은 일반할부로 보이게 됩니다. 이 같은 경우 고객이 4개월 할부로 결제 요청을 하게 되면, 가맹점 관리자에 설정된 무이자는 무시되며 일반 할부로 결제가 됩니다. 다른 예로 가맹점 관리자에서는 위와 동일하게 설정 후 결제 요청 페이지에서 kcp_noint_quota값을 'CCKM-02:03:04:05'로 설정된 할부기간을 초과해서 적용할 경우, KB국민카드로 50,000원 이상 결제 시 결제 창에는 2,3,4,5개월이 무이자로 표기가 되나, 주문자가 5개월로 결제 요청을 하게 될 경우 res_cd=8169, res_msg=무이자 정보 불일치가 리턴 됩니다.</p>

	KCP	SYSTEM	SUB_SYSTEM	버 전	페이지	25 / 44
		PG	AX_HUB	V 2.0.3	최종작성일	2012-09-12

quotaopt (옵션/변경가능)	이 변수를 통해 결제 창에서 선택 할 수 있는 최대 할부 개월 수를 설정할 수 있습니다. 할부 개월 설정 값은 0 ~ 12 의 값을 설정 해 주시기 바랍니다. 단, 할부결제는 결제금액이 50,000원 이상일 경우에만 적용됩니다. ※ 해당 변수의 값이 '0' 이거나, 해당 변수가 페이지에 없는 경우 결제금액과 무관하게 일시불만 선택이 가능한 창이 설정됩니다. 예) 최대 할부 개월을 6개월로 하는 경우 '6'으로 설정하시면, 5만원 이상 할부 결제 시 6개월 할부 까지 선택 가능하도록 설정됩니다. ('0'으로 설정할 경우 결제 창에서 금액에 관계없이 일시불만 표기가 됩니다)
fix_inst (옵션/변경가능)	이 변수를 통해 결제 창에서 선택 할 수 있는 할부 개월 수를 고정할 수 있습니다. 할부 개월 설정 값은 0 ~ 12 의 값을 설정 해 주시기 바랍니다. 단, 할부결제는 결제금액이 50,000원 이상일 경우에만 적용됩니다. ✳ 해당 변수에 값을 설정하게 되면 해당 변수에 설정된 할부 개월 이외의 할부 개월은 보이지 않습니다. 구현 시 반드시 적용할 대상을 선정하여 신중하게 구현하시기 바랍니다. 예) 고정 할부 개월을 3개월로 하는 경우 '3'으로 설정하시면, 5만원 이상 할부 결제 시 3개월 할부 만 선택 가능하도록 설정됩니다. ('0'으로 설정할 경우 결제 창에서 금액에 관계없이 일시불만 표기가 됩니다)
not_used_card (옵션/변경가능)	결제 요청 시 선택 할 수 있는 신용카드사를 해당 변수를 통해 제한 할 수 있습니다. 설정 방법은 아래 예시를 통해서 확인해주시기 바랍니다. ✳ 해당 변수의 값이 " " 이거나, 해당 변수가 페이지에 없는 경우 신용카드 결제 창 결제 할 수 있는 전 카드사가 표기됩니다. 예) KB국민, BC, 삼성카드 제외 시 - ' CCKM:CCBC:CCSS ', 예) 기타카드 제외 시 - ' CCXX '
used_card_YN (옵션/변경가능)	결제 요청 시 원하시는 신용카드사 설정 여부를 해당 변수를 통해 하실 수 있습니다. 해당 변수값을 Y로 설정하신 후 used_card 변수값에 원하시는 신용카드사의 코드를 입력하시면 입력하신 신용카드사만 결제창에 노출이 되며, 결제가 가능합니다. used_card_YN = " Y " (결제창에 원하시는 신용카드사만 노출을 원할 경우, 이 경우 not_used_card 는 적용되지 않습니다.)
used_card (옵션/변경가능)	used_card_yn 변수값을 Y로 설정하신 후 실제 사용하시기를 원하는 신용카드사를 설정할 수 있는 변수입니다. 원하시는 신용카드사의 코드를 입력해주시기 바랍니다. 예) KB국민, BC, 삼성카드 만 결제창 - ' CCKM:CCBC:CCSS '
save_ocb (옵션/변경가능)	신용카드 결제 요청 시 해당 변수를 통해 OK캐쉬백 적립 창을 보여줍니다. 설정 방법은 아래 예시를 통해서 확인해주시기 바랍니다. 예) 신용카드 결제 금액 OK캐쉬백 적립 요청 시 - ' Y ' ✳ OK캐쉬백 포인트 가맹점이 아니라면 해당 변수를 'Y'로 설정해도 OK캐쉬백 적립 창이 보이지 않습니다.
used_card_CCXX	해외카드를 해외비자, 해외마스터, 해외JCB로 구분하여 표시하도록 합니다. 해외카드를 카드사별로 구분을 원하면 해당 변수를 이용하시기 바랍니다.
[가상계좌 설정]	가상계좌 결제에 설정하는 변수입니다.
wish_vbank_list	KCP에서 제공하는 은행 중 가맹점이 원하는 은행을 선택할 수 있습니다. 설정 방법은 아래 예시를 통해서 확인해주시기 바랍니다. 예) 기업은행, 국민은행, 농협 사용 시 - ' 03:05:11 '

vcnt_expire_term	<p>가상계좌의 유효일자를 설정하는 변수입니다.</p> <p>설정 방법은 아래 예시를 통해서 확인해주시기 바랍니다.</p> <p>예) 계좌 발급일로부터 3일 후까지 입금 가능 - '3'</p> <p>(2012년 1월 1일에 발급 된 계좌는 2012년 1월 4일까지 입금 가능)</p> <p>예) 계좌 발급일로부터 5일 후까지 입금 가능 - '5'</p> <p>(2012년 1월 1일에 발급 된 계좌는 2012년 1월 6일까지 입금 가능)</p>
vcnt_expire_term_time	<p>가상계좌의 유효시간을 설정하는 변수입니다. 발급계좌의 유효시간 설정은 vcnt_expire_term과 함께 부수적으로 설정되는 변수입니다. 설정 방법은 아래 예시를 통해서 확인해주시기 바랍니다.</p> <p>예) 계좌 발급일로부터 3일 후 12시까지 입금기한 설정 시</p> <p>- vcnt_expire_term='3', vcnt_expire_term_time='120000'</p> <p>예) 계좌 발급일로부터 5일 후 마감시간까지 입금기한 설정 시</p> <p>- vcnt_expire_term='5', vcnt_expire_term_time='235959'</p> <p>- 또는 vcnt_expire_term='5', vcnt_expire_term_time="</p> <p>✿ 해당 변수를 설정하지 않은 경우 발급되는 계좌번호는 기본적으로 23시 59분 59초까지 입금 가능한 계좌로 설정됩니다.</p>
[휴대폰 설정]	휴대폰 결제에 설정하는 변수입니다.
hp_apply_yn (옵션/변경가능)	<p>해당 변수는 결제창에 원하시는 통신사만 노출 시킬 수 있는 변수입니다.</p> <p>변수값을 Y로 설정한 후 hp_commid 변수의 값을 SKT로 입력한다면 결제창에 SKT만 노출이 됩니다.</p> <p>이와 같이 이 변수를 Y로 설정한 후 hp_commid의 변수 값을 원하시는 통신사를 입력하시면 입력하신 통신사만 결제창에 노출되며 이 통신사로만 결제가 가능합니다.</p> <p>변수값을 Y로 설정한 후 hp_commid 변수 값을 설정하지 않으시면 전 통신사가 노출됩니다.</p> <p>변수값을 N으로 설정하거나 변수 설정을 하지 않으시면 휴대폰 결제 시 결제가 가능한 모든 통신사가 결제창에 노출됩니다.</p> <p>hp_apply_yn = "Y" (결제창에 원하시는 통신사만 노출을 원할 경우)</p>
hp_commid (옵션/변경가능)	<p>hp_apply_yn 변수를 Y로 설정 후 원하시는 통신사만 노출되도록 설정할 수 있는 변수 입니다.</p> <p>해당 변수의 설정할 수 있는 변수값은 SKT, KTF, LG U+ 입니다.</p> <p>이 변수 설정은 하나의 통신사만 가능합니다.</p> <p>hp_commid = "SKT" (휴대폰 결제시 결제창에 SKT 만 노출)</p>
[상품권 설정]	상품권 결제에 설정하는 변수입니다.
tk_shop_id	<p>해당 변수는 상품권서비스를 이용하는 가맹점의 결제요청하는 유저들의 로그인 아이디를 입력하는 변수입니다.</p> <p>문화상품권의 경우 해당 변수에 가맹점 로그인 아이디가 없는 경우 결제가 거절이 되오니 반드시 필수값으로 해당 값을 입력해 주시기 바랍니다.</p>
[포인트 설정]	포인트 결제에 설정하는 변수입니다.
complex_pnt_yn	<p>기본적으로 포인트 결제 요청 시 결제 금액의 일부를 신용카드 결제와 함께 사용 할 수 있습니다.</p> <p>하지만 포인트 결제만을 사용 할 경우에 complex_pnt_yn를 'N'으로 설정하게 되면 신용카드와 복합결제 여부를 묻지 않고 포인트 결제만 이루어지게 됩니다.</p>
[현금영수증 정보]	현금영수증 발급 요청 시 설정하는 변수입니다.

	KCP	SYSTEM	SUB SYSTEM	버 전	페이지	27 / 44
		PG	AX_HUB	V 2.0.3	최종작성일	2012-09-12

disp_tax_yn

계좌이체 또는 가상계좌를 이용한 현금 결제 시 결제 금액이 1원 이상인 경우, 결제 창에 현금영수증 등록 여부 창을 보여주는 변수입니다. 결제 시 현금영수증 자동등록을 원하실 경우 해당 변수를 'Y'로 설정해주시기 바랍니다. 가상계좌의 경우에는 입금시에 현금영수증이 등록됩니다.

✿ 현금영수증 자동 등록을 사용하시려면 사전에 가맹점 관리자 페이지 [부가서비스-현금영수증]에서 현금영수증 사용 등록을 하셔야 하며, 현금영수증 사용 옵션 (자진발급(자동)등록, 구매자 요청등록, 사용 안 함) 중 [구매자 요청등록]이 설정되어 있어야 합니다.

3


변경요청 페이지 작성

변경요청 페이지는 결제 건에 대한 상태를 변경하는 페이지로, KCP가 제공하는 샘플소스 상에서는 **[modify]** 페이지에 해당합니다. 가맹점은 이 페이지를 통해 신용카드 승인 건의 매입을 요청 할 수 있습니다.

❁ KCP와 신용카드 결제 시스템을 가맹하시는 경우 기본적으로 [자동매입] 시스템으로 설정되며, 신용카드 승인과 동시에 KCP에서 자동으로 매입요청 처리가 이루어집니다. 따라서 [수동매입] 시스템을 사용하는 가맹점을 제외하고 해당 변경요청 페이지를 사용하실 필요는 없습니다.

변수명	항목명	종류	길이	전문정보		예시
				요청	응답	
req_tx	요청 종류	A	3	●		mod
mod_type	변경 타입	A	4	●		STMR
tno	KCP 거래번호	N	14	○		20120101000000

변수명	상세설명
req_tx	프로세스 요청의 종류를 구분하는 변수입니다. 결제 건 취소 요청의 경우에 반드시 ‘mod’ 로 설정해 주시기 바랍니다.
mod_type	프로세스 요청의 구분 변수입니다. 변경요청(신용카드 결제 건 매입요청) 페이지의 경우에 반드시 ‘STMR’ 로 설정해 주시기 바랍니다.
tno	결제 완료 후 결제 건에 대한 고유한 값 입니다. 해당 값으로 거래건의 상태를 조회/변경/취소가 가능하니 결과 처리 페이지에서 tno를 반드시 저장해주시기 바랍니다.

	KCP	SYSTEM	SUB SYSTEM	버 전	페이지	29 / 44
		PG	AX_HUB	V 2.0.3	최종작성일	2012-09-12

4

취소요청 페이지 작성

결제 취소요청 페이지는 결제 건에 대한 승인/매입 취소를 요청하는 페이지로, KCP가 제공하는 샘플소스 상에서는 **[cancel]** 페이지에 해당합니다. 가맹점은 이 페이지를 통해 결제 승인/매입 건에 대한 취소요청을 할 수 있습니다.

❁ KCP를 통해 가맹 된 모든 결제수단에 공통적으로 적용되는 취소요청 페이지 입니다. 기 취소된 건을 복구할 수 있는 기능은 존재하지 않습니다. 따라서 해당 로직의 구현 및 운영에 신중을 기하시기 바랍니다.

변수명	항목명	종류	길이	전문정보		예시
				요청	응답	
req_tx	요청 종류	A	3	●		mod
mod_type	변경 타입	A	4	●		STSC
tno	KCP 거래번호	N	14	○		20120101000000
mod_desc	취소사유	AN				고객변심

변수명	상세설명
req_tx	프로세스 요청의 종류를 구분하는 변수입니다. 결제 건 취소 요청의 경우에 반드시 ' mod '로 설정해 주시기 바랍니다.
mod_type	프로세스 요청의 구분 변수입니다. 변경요청(신용카드 결제 건 매입요청) 페이지의 경우에 반드시 ' STSC '로 설정해 주시기 바랍니다.
tno	결제 완료 후 결제 건에 대한 고유한 값 입니다. 해당 값으로 거래건의 상태를 조회/변경/취소가 가능하니 결과 처리 페이지에서 tno를 반드시 저장해주시기 바랍니다.
mod_desc	프로세스 취소 사유에 대한 변수 값입니다.

결과처리 페이지는 조회 요청에 대한 결과를 산출하고, 처리하는 페이지입니다. 이 페이지에서는 결제통신모듈을 통해 가맹점과 KCP가 전문통신을 하게 됩니다. KCP 서버와 통신을 통해 해당 요청 건에 대한 결과를 산출하고, 이를 가맹점 결과처리(DB작업) 후에 요청 자에게 요청 결과를 전달하는 과정을 처리합니다. KCP가 제공하는 샘플소스 상에서는 [\[pp_ax_hub\]](#) 페이지에 해당하며, 특히, 소스상에서 결제통신모듈 부분은 절대로 가맹점 임의대로 수정하지 마시기 바랍니다.

- ❁ 실패/성공 그리고 각 결제 수단에 대한 구분은 샘플 소스 내에 if문으로 분기 처리되어있습니다. 만일 사용하지 않는 결제 수단이나 변수가 존재하는 경우 if문 내에서 매뉴얼이나 소스 내 주석을 참고하셔서 삭제해 주시기 바랍니다.
- ❁ 결제결과를 받는 변수 중 결과 코드(res_cd) / 결과 메시지(res_msg) / KCP 거래번호(tno) 이 외 변수의 경우, 기관에 따라 추가나 제외될 수 있으니 참고 바랍니다.

변수명	항목명	종류	길이	전문정보		예시
				요청	응답	
[실패]	결제 실패 시 리턴 되는 공통 변수입니다.					
res_cd	결과 코드	AN	4		●	8999
res_msg	결과 메시지	AN	100		●	기타오류 KCP로 문의
res_en_msg	결과 메시지(영문)	AN	100		●	refer to kcp
bSucc	자동취소 적용유무	A	5			False
[성공]	결제 성공 시 리턴 되는 공통 변수입니다.					
res_cd	결과 코드	AN	4		●	0000
res_msg	결과 메시지	AN	100		●	정상처리
res_en_msg	결과 메시지(영문)	AN	100		●	processing completed
tno	KCP 거래번호	N	14		●	20120501111111
[신용카드 결제]	신용카드 결제 성공 시 리턴 되는 변수입니다.					
amount	결제 금액	N	14		●	1004
van_cd	밴사 코드	AN	4		●	VNKC
card_cd	카드사 코드	AN	4		●	CCKM
card_name	카드사 명	ANS	20		●	KB국민카드
acqu_cd	매입사 코드	AN	4		●	CCKM
acqu_name	매입사 명	AN	20		●	KB국민카드
bizx_num	가맹점 번호	N	20		●	000000000000
app_time	승인시간	N	14		●	20120501000000
app_no	승인번호	N	8		●	99009900
noinf	무이자 여부	A	1		○	N
quota	할부 개월 수	N	2		●	00
card_no	카드번호	N	16		○	4009111100002222
escw_yn	에스크로 결제 유무	AN	1		○	N

[계좌이체 결제] 계좌이체 결제 성공 시 리턴 되는 변수입니다.						
amount	결제 금액	N	14		●	1004
van_cd	서비스사 코드	AN	4		●	VNKF
bank_code	은행코드	AN	4		●	BK04
bank_name	은행명	AN	20		●	국민은행
escw_yn	에스크로 결제 유무	AN	1		○	N
app_time	승인 시각	N	14		●	20120101000000
bk_receipt_gubn	현금영수증 등록 구분 코드	N	1		○	
cash_authno	현금영수증 승인 번호	N	9		○	
[가상계좌 결제] 가상계좌 결제 성공 시 리턴 되는 변수입니다.						
amount	결제 금액	N	14		●	1004
bankname	은행명	AN	20		○	기업은행
bankcode	은행코드	AN	4		○	BK03
account	계좌번호	N	20		●	00000000000000
va_date	가상계좌 입금마감일	N	14		●	20120101235959
app_time	계좌 발급 시각	N	14		○	20120101000000
escw_yn	에스크로 결제 유무	AN	1		○	N
[휴대폰 결제] 휴대폰 결제 성공 시 리턴 되는 변수입니다.						
amount	결제 금액	N	14		●	1004
van_cd	서비스사 코드	AN	4		○	VNDN
app_time	승인시간	N	14		○	20120101000000
van_id	실물/컨텐츠구분	AN	4		●	ES02
commid	통신사 코드	A	3		●	KTF
mobile_no	휴대폰 번호	N	16		●	01000000000
[포인트 결제] 포인트 결제 성공 시 리턴 되는 변수입니다.						
pnt_amount	결제 금액	N	14		●	1004
pnt_issue	포인트사 코드	AN	4		○	SCWB
pnt_app_no	승인번호	AN	20		○	
pnt_app_time	승인 시각	N	14		○	20120101000000
pnt_receipt_gubn	현금영수증 등록 구분	N	1			N
cash_authno	현금영수증 승인 번호	N	20		○	
add_pnt	발생포인트	N	14		○	1004
use_pnt	사용가능포인트	N	14		○	10000
rsv_pnt	총 누적포인트	N	14		○	20000
[상품권 결제] 상품권 결제 성공 시 리턴 되는 변수입니다.						
amount	결제 금액	N	14		●	1004
tk_van_code	서비스사 코드	AN	4		○	SCBL

tk_app_no	승인번호	N	20	○	75430414508261
tk_app_time	승인시간	N	14	○	20120101000000
tk_order_id	주문번호	AN	70	○	1280454768
[현금영수증정보] 현금영수증 등록 시 리턴되는 변수입니다.					
cash_yn	현금영수증 등록여부	A	1		Y
cash_authno	현금영수증 승인번호	N	9		12345678
cash_tr_code	현금영수증 등록구분	N	1		0

변수명	상세설명
[실패]	결제요청 실패 시 리턴 변수입니다.
res_cd	결제완료 후에 결과값이 들어오는 변수입니다. 정상 승인이 이루어졌을 경우 '0000' 값이 리턴 됩니다. 그 외에 오류가 발생했을 경우에는 오류코드가 리턴 됩니다. 결과 페이지에서 DB처리를 하실 경우 res_cd를 이용하시기 바랍니다.
res_msg	요청 결과를 메시지로 알리는 변수입니다. 정상 승인이 이루어졌을 경우 '정상처리' 값이 리턴 됩니다. 실패한 경우 res_cd에 해당하는 오류 사유가 리턴 됩니다.
bSucc	가맹점의 결제 결과값과 DB 값이 다른 경우 승인된 데이터를 취소요청하는 변수입니다. 해당 변수 bSucc 값에 False를 입력하면 자동으로 취소처리를 합니다. False 이외의 값이 적용될 경우 자동취소처리는 되지 않습니다. 쇼핑몰에서 결제금액이나 주문정보 등이 DB처리가 실패되거나 변경된 경우 해당 기능을 이용하여 자동취소처리 하시기 바랍니다.
[성공]	결제요청 성공 시 리턴 되는 결제수단 별 공통 변수입니다.
res_cd	결제완료 후에 결과값이 들어오는 변수입니다. 정상 승인이 이루어졌을 경우 '0000' 값이 리턴 됩니다. 결과 페이지에서 DB처리를 하실 경우 res_cd를 이용하시기 바랍니다.
res_msg	요청 결과를 메시지로 알리는 변수입니다. 정상 승인이 이루어졌을 경우 '정상처리' 값이 리턴 됩니다.
tno	결제 완료 후 결제 건에 대한 고유한 값 입니다. 해당 값으로 거래건의 상태를 조회/변경/취소가 가능 하니 결과 처리 페이지에서 tno를 반드시 저장해주시기 바랍니다.
[신용카드 결제]	신용카드 거래 건의 결제요청 성공 시 리턴 되는 변수입니다.
amount	결제 건의 신용카드 결제 금액이 리턴 됩니다.
van_cd	결제 건의 결제사(VAN) 코드가 리턴 됩니다. KCP Online Payment 서비스는 2012년 현재 총 3개의 VAN 사를 통해서 결제가 이루어집니다. VNKC - KCP VAN VNCS - COCES VAN VNKO - KO VAN
card_cd	결제 건의 발급사 코드가 리턴 됩니다. (참고: 3.1. 카드 코드 표)
card_name	결제 건의 발급사 명이 리턴 됩니다. (참고: 3.1. 카드 코드 표)
acqu_cd	결제 건의 매입사 코드가 리턴 됩니다. (참고: 3.1. 카드 코드 표)
acqu_name	결제 건의 매입사 명이 리턴 됩니다. (참고: 3.1. 카드 코드 표)
bizx_num	결제 건의 가맹점 번호(카드사 가맹)가 리턴 됩니다.

	(KCP 대행인 경우 카드사 - KCP 가맹점 번호가 리턴 됩니다.)
app_time	결제 건의 결제(승인) 시간이 리턴 됩니다.
app_no	결제 건의 승인번호가 리턴 됩니다.
noinf	결제 건의 무이자 여부가 리턴 됩니다.
quota	결제 건의 할부 기간이 리턴 됩니다.
card_no	결제 건의 카드번호가 리턴 됩니다. - 카드번호 16자리 중 3번째 구간은 마스킹되어짐 -
escw_yn	결제 건의 에스스로 유무가 리턴 됩니다.
[계좌이체 결제]	계좌이체 거래 건의 결제요청 성공 시 리턴 되는 변수입니다.
amount	결제 건의 계좌이체 결제 금액이 리턴 됩니다.
van_cd	결제 건의 결제사 코드가 리턴 됩니다. VNKF - 금융결제원
bank_code	결제 건의 은행코드가 리턴 됩니다. (참고: 3.2. 은행 코드 표) - 은행권의 경우 BK04 로 리턴되며 증권사의 경우에는 B209 로 리턴됨.
bank_name	결제 건의 은행 명이 리턴 됩니다. (참고: 3.2. 은행 코드 표)
escw_yn	결제 건의 에스스로 유무가 리턴 됩니다.
app_time	결제 건의 결제 시간이 리턴 됩니다.
bk_receipt_gubn	결제 건의 현금영수증 등록 유무가 리턴 됩니다. (결제 시 현금영수증 등록이 된 건에 한해서 'Y'가 리턴 됩니다. 결제 이후 현금영수증 등록을 요청 하 셨을 경우 해당 거래건 조회 시 현금영수증 등록 여부가 'N'이 리턴 됩니다.)
cash_authno	결제 건의 현금영수증 승인번호가 리턴 됩니다.
[가상계좌 결제]	가상계좌 거래 건의 결제요청 성공 시 리턴 되는 변수입니다.
amount	결제 건의 발급 금액이 리턴 됩니다.
bankname	결제 건의 은행코드가 리턴 됩니다. (참고: 3.2. 은행 코드 표) (가상계좌의 경우 구 은행코드를 사용하는 경우도 있기 때문에 현재 금융권에서 사용하는 코드와 다소 상이할 수 있습니다)
bankcode	결제 건의 은행 명이 리턴 됩니다. (참고: 3.2. 은행 코드 표) (가상계좌의 경우 구 은행코드를 사용하기 때문에 현재 금융권에서 사용하는 코드와 다소 상이할 수 있습니다)
account	결제 건의 가상계좌 번호가 리턴 됩니다.
va_date	가상계좌 입금마감일을 표시합니다. 주문페이지에서 설정한 vcnt_expire_term 와 vcnt_expire_term_time 값이 합쳐져서 va_date 값으로 리턴 됩니다.
app_time	결제 건의 발급 시각이 리턴 됩니다.
escw_yn	결제 건의 에스스로 유무가 리턴 됩니다.
[휴대폰 결제]	휴대폰 거래 건의 결제요청 성공 시 리턴 되는 변수입니다.
amount	결제 건의 결제 금액이 리턴 됩니다.
van_cd	결제 건의 결제사 코드가 리턴 됩니다. VNDN - 다날 / VNDW - 다우기술

bizx_num	결제 건의 가맹점 번호가 리턴 됩니다. (휴대폰 결제사 - KCP 가맹점 번호가 리턴 됩니다.)
app_time	결제 건의 결제 시각이 리턴 됩니다.
van_id	결제 건의 실물/컨텐츠 구분이 리턴 됩니다. (가맹점에서 설정할 필요 없습니다.) ES01 - 실물 / ES02 - 컨텐츠
commid	결제 건의 통신사 코드가 리턴 됩니다. SKT - SK 텔레콤 / KTF - KT /LGT -LG U+
mobile_no	결제 건의 휴대폰 번호가 리턴 됩니다.
[포인트 결제]	포인트 거래 건의 결제요청 성공 시 리턴 되는 변수입니다.
pnt_amount	결제 건의 포인트 결제 금액이 리턴 됩니다.
pnt_issue	결제 건의 결제사 코드가 리턴 됩니다. SCSK - OK 캐쉬백 / SCWB - 베네피아 포인트
pnt_app_no	결제 건의 포인트 승인번호가 리턴 됩니다.
pnt_app_time	결제 건의 포인트 승인시각이 리턴 됩니다.
pnt_receipt_gubn	결제 건의 현금영수증 등록 유무가 리턴 됩니다.
cash_authno	결제 건의 현금영수증 승인번호가 리턴 됩니다. (입금 금액이 1원 이상이며, 계좌 발급 시 현금영수증 등록 여부가 'Y'인 경우)
add_pnt	결제 건의 적립/사용 포인트가 리턴 됩니다.
use_pnt	결제 건의 가용 포인트가 리턴 됩니다.
rsv_pnt	결제 건의 총 포인트가 리턴 됩니다.
[상품권 조회]	상품권 거래 건의 결제요청 성공 시 리턴 되는 변수입니다.
amount	결제 건의 결제 금액이 리턴 됩니다.
tk_van_code	결제 건의 결제사 코드가 리턴 됩니다. SCBL - 도서문화 상품권 / SCHM - 해피머니 상품권 / SCCL - 문화상품권 SCGM - 게임 문화상품권 / SCEM - 에그머니 상품권 / SCTC - 틴캐시 상품권 / SCED - 온캐시 상품권
tk_app_no	결제 건의 승인번호가 리턴 됩니다.
tk_app_time	결제 건의 승인시간이 리턴 됩니다.
tk_order_id	결제 건의 주문번호가 리턴 됩니다.
[현금영수증]	현금영수증 요청 성공 시 리턴 되는 변수입니다.
cash_yn	현금영수증 등록여부를 리턴합니다. Y : 현금영수증 등록 / N : 현금영수증 미등록
cash_authno	현금영수증 승인번호를 리턴합니다. - 가상계좌의 경우에는 입금통보시 표시됩니다.
cash_tr_code	현금영수증 발급 대상의 발행 용도를 입력하는 파라미터 입니다. 아래와 같이 세팅하시기 바랍니다. 소득공제용(개인) : 0 / 지출증빙용(기업) : 1

6

공통통보 페이지 작성

공통통보 페이지는 실시간으로 결제가 이루어지지 않는 결제수단(가상계좌, 신용카드 ARS 등)의 변경되는 상태에 대한 통보를 받는 페이지로, KCP가 제공하는 샘플소스 상에서는 **[common_return]** 페이지에 해당합니다. 가맹점은 이 페이지를 통해 결제 건에 대한 변경된 상태를 처리 할 수 있습니다.

가상계좌의 경우, 결제자가 발급된 가상계좌에 대해 입금을 해야 최종적으로 결제가 완료됩니다. 그러나 결제자의 입금여부를 결제가 진행된 웹 페이지 상에서는 확인할 수 없기 때문에, 결제자가 입금을 하게 되면, 해당 결제 건에 대한 입금결과를 KCP 에서 가맹점 측으로 별도로 전송합니다.

❁ 가맹점 서버의 common_return 페이지가 KCP 가맹점 관리자 페이지 **[쇼핑물관리 - 정보변경 - 공통URL정보]**에 미리 등록 되어 있어야 실 거래 건에 대한 noti처리가 가능합니다. 해당 페이지에 URL이 등록되지 않은 경우 KCP에서는 DATA를 별도로 전송하지 못하게 됩니다.


❁ KCP에서 가맹점의 common_return 페이지로 데이터를 전송할 때, 아래와 같은 IP에서 전송을 합니다. KCP 전송 건을 확인 하기 위해 가맹점에서 해당 페이지를 통해 전송 받은 데이터 처리를 아래의 IP ADDRESS를 체크를 하여, 다른 경로를 통해서 전송된 데이터를 결과 처리에서 제외시켜 주시기 바랍니다.

설명	IP ADDRESS
KCP 통보 테스트 서버 IP ADDRESS	203.238.36.17 / 203.238.36.58
KCP 통보 실 서버 IP ADDRESS 1	203.238.36.173
KCP 통보 실 서버 IP ADDRESS 2	203.238.36.178

변수명	항목명	종류	길이	전문정보		예시
				요청	응답	
[공통 정보]	통보 페이지에 공통적으로 전달되는 변수입니다.					
site_cd	가맹점 코드	AN	10	○		T0000
tno	거래번호	N	14	○		20120101999999
ordr_no	주문번호	AN	40	○		TEST_SHOP_0801010001
tx_cd	업무처리 구분코드	AN	4	○		TX00
tx_tm	업무처리 완료시간	N	16	○		20120101000000
result	가맹점 응답 코드	AN	4		●	0000
[가상계좌 입금]	가상계좌 입금 건 통보 시 전달되는 변수입니다.					
ipgm_name	주문자명	AN	30	○		홍길동
ipgm_mnyx	입금금액	N	12	○		1004
totl_mnyx	총 입금금액	N	12	○		1004
ipgm_time	입금시각	N	14	○		20120101000000

bank_code	은행코드	N	2	○		11
account	가상계좌번호	N	20	○		10838964000000
noti_id	통보 아이디	AN	20	○		08060404000000000004
op_cd	처리구분 코드	N	2	○		50
remitter	입금자명	AN	14	○		홍길동
cash_a_no	현금영수증 승인번호	N	9			000000000

변수명	상세설명
[공통 정보]	통보 페이지에 공통적으로 전달되는 변수입니다.
site_cd	KCP에서 가맹점 측에 부여하는 코드입니다. 영문대문자와 숫자를 혼합하여 총 5Byte로 구성되어 있으며, 결제, 정산 관리 등에 필요한 정보입니다. 결제가 이루어진 사이트 코드가 해당 변수로 들어오게 됩니다. 여러 개의 사이트코드를 사용하는 가맹점은 해당코드를 통해 결제 건을 구분하시기 바랍니다.
tno	결제 완료 후 KCP에서 리턴 하는 번호입니다. 각 결제에 대해 고유의 값을 가집니다.
ordr_no	가맹점에서 생성한 주문번호를 결과로 받는 변수입니다. 해당 변수를 통해 주문 건에 대한 처리를 해주시기 바랍니다.
tx_cd	KCP 에서 전송되어 오는 통보 데이터가 어떤 업무에 대한 정보인지를 확인하는 코드입니다. 가맹점에서는 통보 되어오는 코드 값을 반드시 확인하여 해당 코드 값에 따라 각각의 업무를 처리하시기 바랍니다. 가상계좌 입금 통보 - TX00
tx_tm	통보된 업무에 대한 업무처리 완료 시간을 나타내는 변수입니다.
result	KCP 에서 전송한 결과 데이터를 가맹점 서버에서 정상적으로 받았는지를 확인하기 위한 변수입니다. 가맹점 서버에서 결과 데이터를 정상적으로 받아서 성공적으로 처리하신 경우, result 의 값을 '0000'으로 설정(Form값으로 INPUT 해주시기 바랍니다.)하여 주시고, 정상적으로 처리가 완료되지 못한 경우, 임의의 값을 설정하시기 바랍니다. 예) <input type="hidden" name="result" value="0000"> result 값을 확인하여 '0000'이 아닐 경우, KCP 통보 서버는 24시간 안에 최대 10회 동일한 통보를 할 것입니다.
[가상계좌 입금]	가상계좌 입금 건 통보 시 전달되는 변수입니다. KCP는 테스트 가상계좌 발급 건에 한하여 [모의 입금 페이지] 를 제공하고 있습니다. 가상계좌 모의입금 페이지는 KCP 거래번호와 가상계좌번호를 통해 입금대기 상태의 결제 건을 입금완료로 바꾸며, 입금통보 URL 을 통하여 입금데이터가 정상적으로 들어오는지 확인을 할 수 있습니다. 가상계좌 모의입금 페이지는 테스트 서버에서 일어난 거래 건에 대해서만 유효하며 실 결제에서 일어난 건에 대해서는 사용이 불가능 합니다. 모의 입금 페이지는 아래의 URL을 통해서 접근 하실 수 있습니다. http://devadmin.kcp.co.kr/Modules/Noti/TEST_Vcnt_Noti.jsp
ipgm_name	해당 거래에 대한 주문자명을 나타내는 변수 입니다.
ipgm_mnyx	입금자가 실제 입금한 입금 금액을 나타내는 변수입니다. ❀ 주의 - 입금자가 주문 금액과 상이한 금액을 입금 한 경우, KCP에서는 가맹점에 통보 페이지를 통해 실 입금 내역을 통보하고 입금 금액 그대로 가맹점에 정산이 이루어집니다. 해당 페이지에서 DB처

	KCP	SYSTEM	SUB SYSTEM	버 전	페이지	37 / 44
		PG	AX_HUB	V 2.0.3	최종작성일	2012-09-12

	리 시 실 입금 금액과 주문금액을 비교해서 상이한 경우를 내부적으로 확인해주시기 바랍니다.(KCP 환 불처리 불가)
totl_mnyx	해당 계좌에 입금 된 금액의 합계를 나타내는 변수입니다. 일회성 가상계좌의 경우 ipgm_mnyx와 동일한 금액이 통보가 되나, 고정식 가상계좌의 경우 해당 계좌 에 총 입금 된 금액이 통보됩니다.
ipgm_time	가상계좌에 입금 된 시간을 나타내는 변수입니다.
bank_code	가상계좌의 은행의 은행코드를 나타내는 변수입니다. (참고: 3.2. 은행 코드 표)
account	입금 된 가상계좌 번호를 나타내는 변수입니다.
noti_id	가상계좌의 각 입금 통보 건에 대한 고유한 값을 가지는 변수입니다. ❄ 주의 - 가상계좌의 경우 결제 1 건에 대해서 통보가 여러 번 나갈 수 있습니다. 예) 고객이 가상계좌에 입금 후 은행을 통해 취소 요청을 한 경우 은행에서 KCP로 취소 전문이 전송(일 회 계좌 은행 출금 불가) - 해당 건은 입금 전문 1번과 취소 전문 1번이 가맹점으로 통보됩니다.
op_cd	가상계좌 입금 처리 결과에 대한 구분 코드입니다. 가상계좌는 입금 처리 이외에도 은행 공동망을 통한 취소가 이루어 질 수 있습니다. 해당 변수를 통해서 가상계좌 상태 구분을 반드시 해 주시기 바랍니다. '13'을 제외한 모든 건은 입금 건으로 처리 하시기 바랍니다. 50 (당행입금확인) 18 (타행입금확인) 13(취소시)
remitter	결제 금액을 입금한 입금자명을 나타내는 변수입니다. 입금자명의 경우, 주문자명과 다를 수 있으니 확 인해 주시기 바랍니다.
cash_a_no	가상계좌 발급 시 1원 이상 현금 거래 건에 대해서 현금영수증 등록 요청 된 경우, 고객이 해당 가상계 좌에 입금과 동시에 현금영수증 등록이 되며, 해당변수를 통해 현금 영수증 승인번호를 전송합니다.

7

영수증 연동

신용카드, 계좌이체, 가상계좌, 휴대폰, 현금영수증 결제가 정상적으로 처리된 후에, 해당 결제 건에 대한 영수증(매출전표)을 결과처리 페이지에서 바로 확인이 가능할 수 있게 연동하려는 경우, 다음과 같은 방법으로 결과 페이지에서 연동을 하시기 바랍니다.

변수명	항목명	종류	길이	전문정보		예시
				요청	응답	
[신용카드]	신용카드 매출전표 연동에 필요한 변수입니다.					
c_trade_no	신용카드 tno	AN	14	○		201209110000000
[계좌이체]	계좌이체 거래명세표 연동에 필요한 변수입니다.					
a_trade_no	계좌이체 tno	AN	14	○		201209110000000
[가상계좌]	가상계좌 거래명세표 연동에 필요한 변수입니다.					
v_trade_no	가상계좌 tno	AN	14	○		201209110000000
[휴대폰]	휴대폰 거래명세표 연동에 필요한 변수입니다.					
h_trade_no	휴대폰 tno	AN	14	○		201209110000000
[통머니]	통머니 거래명세표 연동에 필요한 변수입니다.					
m_trade_no	통머니 tno	AN	14	○		201209110000000
[현금영수증]	현금영수증 연동에 필요한 변수입니다.					
term_id	KCP 가맹점 코드	AN	10	○		PGNWT0000
orderid	가맹점 주문번호	AN	30	○		TEST_SHOP_080101
bill_yn	국세청 승인여부	A	1	○		Y
authno	현금영수증 승인번호	N	9	○		560098441

변수명	상세설명
[신용카드]	신용카드 매출전표 연동에 필요한 변수입니다.
c_trade_no	해당 변수에 신용카드 결제 후 리턴 되는 tno값을 설정합니다.
[계좌이체]	계좌이체 거래명세표 연동에 필요한 변수입니다.
a_trade_no	해당 변수에 계좌이체 결제 후 리턴 되는 tno값을 설정합니다.
[가상계좌]	가상계좌 거래명세표 연동에 필요한 변수입니다.
v_trade_no	해당 변수에 가상계좌 결제 후 리턴 되는 tno값을 설정합니다.
[휴대폰]	휴대폰 거래명세표 연동에 필요한 변수입니다.
h_trade_no	해당 변수에 휴대폰 결제 후 리턴 되는 tno값을 설정합니다.
[통머니]	통머니 거래명세표 연동에 필요한 변수입니다.
m_trade_no	해당 변수에 통머니 결제 후 리턴 되는 tno값을 설정합니다.
[현금영수증]	현금영수증 연동에 필요한 변수입니다.
term_id	KCP 가맹점 코드로 [PGNW+가맹점 사이트코드]의 문자열 조합으로 설정합니다.

orderid	가맹점에서 자체적으로 생성하는 거래건의 주문번호를 설정합니다.
bill_yn	현금영수증의 국세청 승인 여부를 설정합니다.
authno	현금영수증 승인 요청 후 결과값으로 받을 수 있는 현금영수증 승인번호를 설정합니다.

항목	URL
신용카드 매출전표 한글	https://admin8.kcp.co.kr/assist/bill.BillAction.do?cmd=card_bill&c_trade_no=[KCP거래번호] https://admin8.kcp.co.kr/assist/bill.BillAction.do?cmd=card_bill&tno=[KCP거래번호]
신용카드 매출전표 영문	https://admin8.kcp.co.kr/assist/bill.BillAction.do?cmd=card_bill_eng&c_trade_no=[KCP거래번호] https://admin8.kcp.co.kr/assist/bill.BillAction.do?cmd=card_bill_eng&tno=[KCP거래번호]
계좌이체 거래명세표 한글	https://admin8.kcp.co.kr/assist/bill.BillAction.do?cmd=acnt_bill&a_trade_no=[KCP거래번호] https://admin8.kcp.co.kr/assist/bill.BillAction.do?cmd=acnt_bill&tno=[KCP거래번호]
계좌이체 거래명세표 영문	https://admin8.kcp.co.kr/assist/bill.BillAction.do?cmd=acnt_bill_eng&a_trade_no=[KCP거래번호] https://admin8.kcp.co.kr/assist/bill.BillAction.do?cmd=acnt_bill_eng&tno=[KCP거래번호]
가상계좌 거래명세표 한글	https://admin8.kcp.co.kr/assist/bill.BillAction.do?cmd=vcnt_bill&v_trade_no=[KCP거래번호] https://admin8.kcp.co.kr/assist/bill.BillAction.do?cmd=vcnt_bill&tno=[KCP거래번호]
가상계좌 거래명세표 영문	https://admin8.kcp.co.kr/assist/bill.BillAction.do?cmd=vcnt_bill_eng&v_trade_no=[KCP거래번호] https://admin8.kcp.co.kr/assist/bill.BillAction.do?cmd=vcnt_bill_eng&tno=[KCP거래번호]
휴대폰 거래명세표 한글	https://admin8.kcp.co.kr/assist/bill.BillAction.do?cmd=mcash_bill&h_trade_no=[KCP거래번호] https://admin8.kcp.co.kr/assist/bill.BillAction.do?cmd=mcash_bill&tno=[KCP거래번호]
휴대폰 거래명세표 영문	https://admin8.kcp.co.kr/assist/bill.BillAction.do?cmd=mcash_bill_eng&h_trade_no=[KCP거래번호] https://admin8.kcp.co.kr/assist/bill.BillAction.do?cmd=mcash_bill_eng&tno=[KCP거래번호]
통머니 거래명세표 한글	https://admin8.kcp.co.kr/assist/bill.BillAction.do?cmd=tong_bill&m_trade_no=[KCP거래번호] https://admin8.kcp.co.kr/assist/bill.BillAction.do?cmd=tong_bill&tno=[KCP거래번호]
통머니 거래명세표 영문	https://admin8.kcp.co.kr/assist/bill.BillAction.do?cmd=tong_bill_eng&m_trade_no=[KCP거래번호] https://admin8.kcp.co.kr/assist/bill.BillAction.do?cmd=tong_bill_eng&tno=[KCP거래번호]
현금 영수증 URL	https://admin.kcp.co.kr/Modules/Service/Cash/Cash_Bill_Common_View.jsp

항목	영수증(매출전표) 호출 예시
신용카드 매출전표	https://admin8.kcp.co.kr/assist/bill.BillAction.do?cmd=card_bill&c_trade_no=20080101000000 신용카드 매출전표를 팝업으로 호출하는 경우, 창 크기는 WIDTH="470",HEIGHT="815" 가 적합합니다.
신용카드 외 거래명세표	https://admin8.kcp.co.kr/assist/bill.BillAction.do?cmd=acnt_bill&a_trade_no=20120911000000 신용카드 외 거래명세표를 팝업으로 호출하는 경우, 창 크기는 WIDTH="470",HEIGHT="695" 가 적합합니다.
현금영수증	https://admin.kcp.co.kr/Modules/Service/Cash/Cash_Bill_Common_View.jsp?term_id=PGNWT0000&orderid=TESTSHOP_120101&bill_yn=N&authno=560098441 영수증을 팝업으로 호출하는 경우, 창 크기는 WIDTH="420",HEIGHT="670"가 적합합니다.

참고사항

1


카드 코드 표

카드사 명 (발급사)	카드사 코드 (발급사)	매입사 명	매입사 코드	인증방식
KB국민카드	CCKM	KB국민카드	CCKM	ISP
NH채움카드	CCNH	KB국민카드	CCKM	안심클릭
신세계한미	CCSG	KB국민카드	CCKM	안심클릭
씨티카드	CCCT	BC카드	CCBC	안심클릭
한미카드	CCHM	KB국민카드	CCKM	안심클릭
해외비자	CVSF	외환카드	CCKE	해외3D인증
국내아멕스	CCAM	롯데아멕스카드	CCAM	안심클릭
롯데카드	CCLO	롯데아멕스카드	CCAM	안심클릭
해외아멕스	CAMF	롯데아멕스카드	CCAM	SSL
BC카드	CCBC	BC카드	CCBC	ISP
우리카드	CCPH	BC카드	CCBC	ISP
하나SK카드	CCHN	하나SK카드	CCHN	안심클릭
삼성카드	CCSS	삼성카드	CCSS	안심클릭
광주카드	CCKJ	신한카드	CCLG	안심클릭
수협카드	CCSU	BC카드	CCBC	안심클릭
신협카드	CCCU	현대카드	CCDI	안심클릭
신한카드	CCSH	신한카드	CCLG	안심클릭
전북카드	CCJB	BC카드	CCBC	안심클릭
제주카드	CCCJ	신한카드	CCLG	안심클릭
신한카드	CCLG	신한카드	CCLG	안심클릭
해외마스터	CMCF	외환카드	CCKE	해외3D인증
해외JCB	CJCF	외환카드	CCKE	해외3D인증
외환카드	CCKE	외환카드	CCKE	안심클릭
현대카드	CCDI	현대카드	CCDI	안심클릭
저축카드	CCSB	BC카드	CCBC	ISP
산은카드	CCKD	외환카드	CCKE	안심클릭
은련카드	CCUF	BC카드	CCBC	ISP

3

거래 상태 코드 표(공통)

상태코드	상태	상태코드	상태	상태코드	상태
STSR	승인	STSF	승인대기	STIX	가상계좌사용중지
STSC	승인취소	STIY	입금완료	STAE	적립매입취소
STMR	매입요청	STCH	상태변경주체	STUE	사용매입취소
STJY	대금지급완료	STUS	사용	STIV	이체취소(정산 전)
STMD	매입취소요청	STUC	사용승인취소	STCR	매입취소청구보류
STMO	취소정산완료	STAD	적립	STCY	매입취소청구완료
STMT	매입청구	STAC	적립승인취소	STDR	매입청구보류
STJC	매입취소청구	STIO	입금초과	STDY	매입청구완료
STDS	대금지급승인	STIC	입금취소	STPY	부분취소청구완료
STJO	매입취소완료	STR0	재매입종류	STAR	승인요청
STDN	대금지급보류	STMT	재매입요청	STAF	승인실패
STJS	매입취소실패	STJC	재매입취소	STVF	검증실패
STIR	입금대기	STAU	인증	STDE	차감오류
STIS	이체성공	STCA	취소접수	STCD	취소대기
STIB	대금입금	STEY	에스크로입금완료	STRD	입금거절
STDC	취소반송	STEH	에스크로환불완료	STPC	부분취소
STHB	대금환불	STHD	에스크로환불대기	STIU	입금부족
STMC	매입반송	STOC	에스크로주문취소		
STIF	이체실패	STIW	이체취소		

	KCP	SYSTEM	SUB SYSTEM	버 전	페이지	43 / 44
		PG	AX_HUB	V 2.0.3	최종작성일	2012-09-12

4

결제금액 위 변조 방지 기능 구현

제공하는 샘플소스의 pp_ax_hub 페이지에서 enc_data와 enc_info 값을 처리하는 위치에 아래 구문 추가 (샘플소스에 명시)
(1004는 실제 결제될 금액값을 입력하여 전달하면 해당 금액과 암호화된 값에 있는 금액을 비교함)

- PHP 사용하는 경우 : `$c_PayPlus->mf_set_ordr_data("ordr_mony", "1004");`

- JSP 사용하는 경우 : `if(good_mny.trim().length() > 0)`

`int ordr_data_set_no;`

`ordr_data_set_no = c_PayPlus.mf_add_set("ordr_data");`

`c_PayPlus.mf_set_us(ordr_data_set_no, "ordr_mony", "1004");`

- ASP 사용하는 경우 :

1. sample/pp_ax_hub_lib.asp 파일에서 54번째줄부터 91번째줄까지 추가

ORDER DATA 전문 구성 추가

REQUEST DATA 전문 구성 추가

2. sample/pp_ax_hub.asp 파일에서 124번째줄부터 136번째줄까지 추가

`payx_data_set = ""`

`ordr_data_set = ""`

`ordr_data_set = c_Mesg.mf_set_ordr_data("ordr_mony", "1004")`

`c_Mesg.InitialTX`

`tx_req_data_set = c_Mesg.mf_set_req_data(ordr_data_set)`

`c_Mesg.InitialTX`

`c_PayPlus.If_PP_CLI_LIB__set_plan_data tx_req_data_set`

`c_Mesg.InitialTX`

- ASP.NET 사용하는 경우 :

1. sample/App_Code 폴더 안의 C_PP_CLI_COM.cs 파일에서 229번째 줄 추가

`/* 금액검증 데이터 처리(ordr_no)`

`m_c_Payplus.If_PP_CLI_LIB__set_plan_data(m_straDataSet_req[parm_nDataSetInx_req, 1]);`

2. sample/AX_HUB/pp_ax_hub.aspx.cs 파일에서 343번째줄에서 357번째줄까지 추가

`/* + 금액 위변조 방지 관련 추가 (2010.12)`

`+ */`

`int nDataSetInx_req;`

`int nDataSetInx_ordr_no;`

/* 1004원은 실제로 업체에서 결제하셔야 될 원 금액을 넣어주셔야 합니다. 결제금액 유효성 검증

```

if (good_mny.Trim().Length > 0)
{
    nDataSetInx_req = parm_c_PP_CLI.m_f_get_dataset("plan_data");
    nDataSetInx_ordr_no = parm_c_PP_CLI.m_f_get_dataset("ordr_data");
    parm_c_PP_CLI.m_f_set_data(nDataSetInx_ordr_no, "ordr_mony", "1004");
    parm_c_PP_CLI.m_f_add_data(nDataSetInx_req, nDataSetInx_ordr_no, "Wx1c");
}

```

윈도우 서버 환경을 사용하시는 가맹점의 경우 반드시 **pp_cli_com.dll**이 레지스트리에 등록이 되어 있는지 확인하신 후 레지스트리에 등록이 되어 있으시다면 반드시 레지스트리에서 삭제를 하신 후 레지스트리에 재 등록하시기 바랍니다. ASP의 경우 pp_ax_hub_lib 파일도 신규 파일로 변경바랍니다.

적용 완료 후,

ordr_mony 값을 세팅 완료 후에 잘못된 금액을 넣어서 테스트 진행을 부탁드립니다.

KCP 응답코드로

res_cd=8059

res_msg=포맷에러(지불정보-공통:결제금액 불일치)

를 받으셨다면 정상적으로 적용이 되신 것입니다.